

**PRAVIDLA,
kterými se stanovují podmínky pro poskytování dotace na
projekty Programu rozvoje venkova na období 2014 – 2020
(dále jen „Pravidla“)**

Opatření 4. Investice do hmotného majetku

**Podopatření 4.3 Podpora na investice do infrastruktury
související s rozvojem, modernizací nebo
přizpůsobením se zemědělství a lesnictví**

Operace 4.3.1 Pozemkové úpravy

**Obecné podmínky
pro poskytnutí dotace na základě
Programu rozvoje venkova na období 2014 – 2020
platné pro operaci 4.3.1 Pozemkové úpravy**



PROGRAM ROZVOJE VENKOVA



EVROPSKÁ UNIE
Evropský zemědělský fond pro rozvoj venkova
Evropa investuje do venkovských oblastí
Program rozvoje venkova

Preamble

Ministerstvo zemědělství na základě nařízení Evropského Parlamentu a Rady č. 1305/2013 ze dne 17. prosince 2013 o podpoře pro rozvoj venkova z Evropského zemědělského fondu pro rozvoj venkova (EZFRV) a o zrušení nařízení Rady (ES) č. 1698/2005, na základě nařízení Evropského Parlamentu a Rady č. 1303/2013 ze dne 17. prosince 2013 o společných ustanoveních o Evropském fondu pro regionální rozvoj, Evropském sociálním fondu, Fondu soudržnosti, Evropském zemědělském fondu pro rozvoj venkova a Evropském námořním a rybářském fondu, o obecných ustanoveních o Evropském fondu pro regionální rozvoj, Evropském sociálním fondu, Fondu soudržnosti a Evropském námořním a rybářském fondu a o zrušení nařízení Rady (ES) č. 1083/2006, na základě nařízení Evropského Parlamentu a Rady č. 1306/2013 ze dne 17. prosince 2013 o financování, řízení a sledování společné zemědělské politiky a o zrušení nařízení Rady (EHS) č. 352/78, (ES) č. 165/94, (ES) č. 2799/98, (ES) č. 814/2000, (ES) č. 1290/2005 a (ES) č. 485/2008 a na základě Programu rozvoje venkova na období 2014 – 2020 (PRV), vydává tato Pravidla, kterými se stanovují podmínky pro poskytování dotace v rámci Programu rozvoje venkova pro období 2014 – 2020.

Obsah

| | | |
|------|---|----|
| 1. | Základní pojmy a zkratky | 4 |
| 2. | Operace Programu rozvoje venkova | 7 |
| 3. | Způsob komunikace SZIF se žadatelem/příjemcem dotace | 7 |
| 4. | Obecná ustanovení pro poskytnutí dotace v rámci Programu rozvoje venkova | 7 |
| 5. | Žádost o dotaci | 8 |
| 5.1. | <i>Základní podmínky Žádosti o dotaci</i> | 8 |
| 5.2. | <i>Podání Žádosti o dotaci</i> | 9 |
| 5.3. | <i>Registrace Žádosti o dotaci</i> | 9 |
| 5.4. | <i>Administrativní kontrola Žádosti o dotaci, kontrola přijatelnosti a hodnocení projektů</i> | 9 |
| 5.5. | <i>Schválení Žádosti o dotaci</i> | 10 |
| 6. | Dohoda o poskytnutí dotace v rámci Programu rozvoje venkova | 10 |
| 7. | Způsobilé výdaje, ze kterých je stanovena dotace | 10 |
| 8. | Provádění změn | 11 |
| 8.1. | <i>Obecné informace</i> | 11 |
| 8.2. | <i>Změny v průběhu realizace projektu</i> | 12 |
| 8.3. | <i>Změny po předložení Žádosti o platbu</i> | 12 |
| 9. | Zadávání zakázek žadatelem/příjemcem dotace | 12 |
| 10. | Žádost o platbu | 15 |
| 11. | Kontrola dodržování podmínek PRV | 16 |
| 12. | Postupy pro odvolání a další postupy při neplnění podmínek pravidel | 16 |
| 13. | Způsob účtování žadatele a způsob účtování o poskytované dotaci | 17 |
| 14. | Snížení částky dotace | 17 |

1. Základní pojmy a zkratky

Pro účely těchto Pravidel se rozumí:

- a) „**A, B, C, D**“ – kategorie sankce, resp. nápravné opatření. Za každou podmínkou, která stanovuje žadateli povinnost, je uvedena kategorie sankce za porušení/nedodržení této povinnosti nebo uložení nápravného opatření, a to příslušným písmenem (viz kapitola 14 obecných podmínek),
- b) „**CP SZIF**“ – centrální pracoviště SZIF, adresa CP SZIF je uvedena v příloze č. 1 specifických podmínek Pravidel,
- c) „**Dodatkem k Dohodě**“ – dodatečná písemná úprava Dohody uzavíraná mezi příjemcem dotace a SZIF prostřednictvím příslušného RO SZIF, zohledňující změny nahlášené žadatelem/příjemcem dotace, vyplývající ze schválené změny podmínek Pravidel, či změny administrativních postupů,
- d) „**dodržení lhůt**“ – lhůta počíná běžet dnem následujícím po daném administrativním úkonu (zaregistrování Žádosti o dotaci, odeslání výzvy žadateli). V případě, že stanovená lhůta (pro doplnění dokumentace, podepsání Dohody/Dodatku, podání Žádosti o platbu, realizaci výdajů) by měla skončit v den pracovního klidu nebo pracovního volna, lhůta se prodlužuje do nejbližšího následujícího pracovního dne,
- e) „**Dohodou o poskytnutí dotace**“ (dále jen „Dohoda“) – písemná dohoda uzavíraná mezi žadatelem a SZIF prostřednictvím příslušného RO SZIF dle § 11, odst. 4 a 5 zákona č. 256/2000 Sb., o Státním zemědělském intervenčním fondu a o změně některých dalších zákonů (zákon o Státním zemědělském intervenčním fondu), ve znění pozdějších předpisů, (dále jen „zákon o SZIF“), ve které jsou uvedeny základní a specifické podmínky pro získání dotace,
- f) „**funkčním celkem**“ – takový projekt, jehož výsledkem je plně provozuschopný, účinný a účelný celek ve smyslu plnění cílů operace/záměru/projektu i bez realizace dalších projektů,
- g) „**Hlášením o změnách**“ – žadatelem vyplněný formulář, na kterém žadatel/příjemce dotace uvádí změny týkající se Žádosti o dotaci (včetně příloh) a SZIF tímto žádá o souhlas nebo mu změnu oznamuje,
- h) „**investičním výdajem**“ – výdaj, který musí splňovat podmínky pro klasifikaci hmotného a nehmotného majetku dle § 26 a 32a zákona č. 586/1992 Sb., o daních z příjmů, ve znění pozdějších předpisů (dále jen „zákon o daních z příjmů“). Žadatel/příjemce dotace, který je účetní jednotkou, může využít vlastní klasifikaci hmotného a nehmotného majetku v případě, kdy to umožňuje zákon č. 563/1991 Sb., o účetnictví, ve znění pozdějších předpisů (dále jen „zákon o účetnictví“), a jeho prováděcí vyhlášky. Toto je podmíněno doložením příslušného dokumentu vymezujícího tuto hranici v souladu s platnou legislativou, a to při kontrole na místě. V případě nedoložení tohoto dokumentu bude hmotný a nehmotný majetek klasifikován v souladu se zákonem č. 586/1992 Sb., o daních z příjmů. Za investiční výdaj je dále považován nákup pozemků,
- i) „**korekcí**“ („K“) – snížení částky dotace na základě prověření výdajů uvedených v Žádosti o platbu,
- j) „**lhůtou vázanosti projektu na účel**“ – doba trvání závazku, uvedená ve specifických podmínkách Pravidel, resp. v Dohodě, po kterou je příjemce dotace povinen splňovat účel projektu a dodržovat specifické podmínky z Dohody. Lhůta vázanosti projektu na účel začíná běžet od data převedení dotace (konečné platby) na účet příjemce dotace,
- k) „**limitem**“ – závazná maximální částka stanovená pro některé způsobilé výdaje nebo pro jejich skupiny. Pokud jsou ve specifických podmínkách stanoveny limity, dotace může být poskytnuta maximálně do výše tohoto limitu,
- l) „**LPIS**“ – evidence využití půdy podle uživatelských vztahů dle zákona č. 252/1997 Sb., o zemědělství, ve znění pozdějších předpisů,
- m) „**MZe**“ - Ministerstvo zemědělství,

- n) „**Místo realizace projektu**“ – místem realizace se rozumí katastrální území, ve kterém byly prováděny geodetické práce (v případě záměru a)) nebo pozemky, na kterých se nachází společná zařízení, která jsou předmětem dotace (v případě záměru b)).
- o) „**obecnými podmínkami Pravidel**“ – souhrn podmínek platných pro žadatele/příjemce dotace v rámci operace dle kapitoly 2 obecných podmínek, pravidla jsou platná ke dni zaregistrování Žádosti o dotaci,
- p) „**operací/záměrem**“ – hierarchické úrovně Programu rozvoje venkova, které přispívají k naplnění jedné nebo více priorit Evropské unie v oblasti rozvoje venkova. V případě, že je daná úroveň v PRV využívána, jsou pro ni předem definovány podporované aktivity, příjemci, podmínky atd. Žádost o dotaci se předkládá na nejnižší existující úroveň,
- q) „**Portálem farmáře**“ – informační portál (dostupný přes internetové stránky www.eagri.cz/prv a www.szif.cz), který poskytuje žadateli/příjemci dotace přístup k individuálním informacím detailního charakteru o jeho žádostech a umožňuje mu využívat služby, jejichž cílem je žadateli pomoci, případně mu poskytnout podporu při vybraných úkonech.
- r) „**projektem**“ – konkrétní ucelený soubor aktivit, které směřují k dosažení předem stanovených a jasně definovaných měřitelných cílů. Projekt je definován v Žádosti o dotaci (včetně harmonogramu, rozpočtu apod.) a vždy tvoří samostatný funkční celek,
- s) „**PRV**“ – Program rozvoje venkova,
- t) „**Přezkumnou komisí Ministerstva zemědělství**“ – komise ustanovená příkazem ministra zemědělství k posuzování stížností žadatelů/příjemců dotace na administrativní postup SZIF/MZe při kontrole plnění podmínek stanovených Pravidly, k posuzování sporných řízení či žádostí o výjimku z Pravidel. Přezkumná komise dává doporučující stanoviska k další administraci projektu pro Řídicí orgán PRV, SZIF a ministra zemědělství. Podnět Přezkumné komisi může předložit rovněž SZIF,
- u) „**příjemcem dotace**“ – žadatel, jehož Žádost o dotaci byla schválena, a který podepsal Dohodu o poskytnutí dotace,
- v) „**příručkou pro žadatele**“ – souhrn konkrétních závazných postupů a požadavků pro naplňování dílčích podmínek stanovených Pravidly,
- w) „**regionem**“ – územní jednotka odpovídající úrovni 2 (NUTS 2) Klasifikace územních statistických jednotek CZ – NUTS,
- x) „**RO SZIF**“ – regionální odbor SZIF příslušný k administraci dané Žádosti o dotaci. Adresy příslušných RO SZIF jsou uvedeny v příloze č. 1 specifických podmínek Pravidel,
- y) „**Řídicím orgánem PRV**“ – MZe,
- z) „**řízením stavebního úřadu**“ – řízení, jehož výsledkem je pravomocné stavební povolení, ohlášení stavby, územní souhlas, územní rozhodnutí, veřejnoprávní smlouva, ohlášení udržovacích prací, souhlas se změnou stavby před jejím dokončením, certifikát autorizovaného inspektora,
- aa) „**sankčním systémem**“ – postupy pro snížení částky dotace, případně vratky anebo jiné opatření, pokud je zjištěno nedodržení podmínek pro poskytnutí dotace,
- bb) „**specifickými podmínkami Pravidel**“ – souhrn podmínek platných pro příslušnou operaci/záměr a vztahující se pouze na žadatele/příjemce dotace žádající v rámci dané operace/záměru, pravidla jsou platná ke dni zaregistrování Žádosti o dotaci,
- cc) „**SZIF**“ – Státní zemědělský intervenční fond zřízený zákonem o SZIF – akreditovaná platební agentura pro poskytování dotací v rámci PRV neboli poskytovatel dotace,
- dd) „**účelem projektu**“ – cíl, který má být realizací projektu dosažen a aktivity, které k dosažení tohoto cíle vedou (např. vybudování stáje pro krávy, pořízení soustruhu, apod.),
- ee) „**výjimkou z Pravidel pro žadatele**“ – individuální rozhodnutí ministra zemědělství v konkrétním případě žadatele/příjemce dotace, kdy vzhledem ke všem okolnostem případu je zřejmé, že žadatel/příjemce dotace nemohl zajistit splnění podmínky Pravidel a nelze ho za dané sankcionovat,
- ff) „**Vyrozuměním o administraci Hlášení o změnách**“ (dále jen „Vyrozumění“) – písemné oznámení o schválení nebo neschválení změn nahlášených žadatelem/příjemcem dotace, které se vyhotovuje ze strany SZIF a nahrazuje Dodatek k Dohodě,

- gg) „vyšší moci a mimořádnou okolností“** – za případy zásahu vyšší moci jsou na základě čl. 2 odst. 2 nařízení Evropského Parlamentu a Rady (EU) č. 1306/2013 v platném znění považovány zejména:
- úmrtí příjemce,
 - déletrvající pracovní neschopnost příjemce,
 - vážná přírodní katastrofa, která významně zasáhne zemědělský podnik,
 - náhodné zničení budov zemědělského podniku určených k chovu zvířat,
 - epizootie nebo choroba rostlin postihující všechna hospodářská zvířata nebo plodiny příjemce nebo jejich část,
 - vyvlastnění celého zemědělského podniku nebo jeho velké části, nemohlo-li být tomuto vyvlastnění předjímano v den podání žádosti,
- hh) „výzvou pro příjem žádostí“** – akt vyzývající žadatele k podání žádostí o dotaci podle předem stanovených podmínek,
- ii) „kontinuální příjem žádostí“** – příjem Žádostí o poskytnutí dotace v rámci kontinuální výzvy, který probíhá do vyčerpání finanční alokace pro uvedenou operaci. Žádosti o poskytnutí dotace budou vyhodnocovány a schvalovány průběžně.
- jj) „zmocněním“** – zmocnění k úkonům dle těchto Pravidel, které mají být učiněny v zastoupení žadatele/příjemce dotace, musí být učiněny na základě jmenovacího dekretu nebo musí mít formu písemné plné moci s podpisem a jasným vymezením rozsahu zmocnění a jeho časové platnosti. Na úkony vyplývající ze zmocnění, které nebylo předloženo na SZIF, nebude brán zřetel,
- kk) „způsobilým výdajem“** – výdaj, na který může být z dané operace/záměru poskytnuta dotace a který byl specifikován v Žádosti o dotaci
- ll) „ZVZ“** – zákon č. 137/2006 Sb., o veřejných zakázkách, ve znění pozdějších předpisů,
- mm) „žadatelem“** – subjekt, který žádá o dotaci v rámci PRV a je v souladu s definicí příjemce dotace příslušné operace/záměru,
- nn) „Žádostí o platbu“** – standardizovaný formulář předkládaný po ukončení realizace projektu (pokud není v daném případě ve specifických podmínkách Pravidel uvedeno jinak), ve kterém příjemce dotace uvádí skutečně vynaložené výdaje projektu, na které požaduje dotaci,
- oo) „Žádostí o podporu z PRV“** (dále jen „Žádost o dotaci“) – vyplněný standardizovaný formulář doručený na příslušný RO SZIF, součástí formuláře Žádosti o dotaci je popis aktivit projektu, vymezení plánovaného rozpočtu projektu (na jehož základě je stanovena maximální výše dotace) a přílohy.

2. Operace Programu rozvoje venkova

Tyto obecné podmínky Pravidel se vztahují na administraci žádostí zaregistrovaných v rámci operace 4.3.1 Pozemkové úpravy Programu rozvoje venkova.

3. Způsob komunikace SZIF se žadatelem/příjemcem dotace

Základním komunikačním nástrojem je Portál Farmáře. Prostřednictvím vlastního účtu na Portálu farmáře žadatel podává zejména Žádost o dotaci a Žádost o platbu. Ze strany SZIF jsou žadateli do schránky na Portál Farmáře zasílány informace o průběhu administrace podaných žádostí (Potvrzení o přijetí, Oznámení o zahájení kontroly, atd.). V případě dokumentů a formulářů, pro které není nastaveno primárně elektronické podání přes Portál Farmáře, je jejich podání možné elektronicky z datové schránky žadatele, poštou, osobně či nositelem plné moci na Podatelnu příslušného RO SZIF.

Přístup k individuálním informacím a službám mají pouze registrovaní žadatelé. Žadatel může získat registraci, resp. uživatelské jméno a heslo na Portál farmáře osobním podáním žádosti na místně příslušném RO SZIF nebo na CP SZIF – bližší informace a podmínky jsou uvedeny na internetových stránkách www.eagri.cz/prv a www.szif.cz

4. Obecná ustanovení pro poskytnutí dotace v rámci Programu rozvoje venkova

Níže uvedené povinnosti jsou doplněny označením typu sankce dle ustanovení kapitoly 14 těchto Pravidel.

- a) O poskytnutí dotace rozhoduje SZIF na základě obdržené Žádosti o dotaci (pro schválení Žádosti) nebo Žádosti o platbu (pro vyplacení dotace),
- b) žadatel/příjemce dotace zabezpečuje financování realizace projektu nejprve z vlastních zdrojů; D jinak K,
- c) před podpisem Dohody není na dotaci právní nárok. Podpisem Dohody vzniká žadateli nárok na proplacení dotace za splnění podmínek stanovených Dohodou a Pravidly,
- d) v celém průběhu administrace a po celou dobu lhůty vázanosti projektu na účel je SZIF oprávněn dotaci neposkytnout, neproplatit nebo zahájit řízení o vrácení neoprávněné platby dotace, pokud příjemce dotace nesplnil podmínku/podmínky stanovené v Pravidlech/Dohodě,
- e) za plnění podmínek stanovených Pravidly zodpovídá výhradně žadatel/příjemce dotace,
- f) kontaktním místem pro žadatele/příjemce dotace pro předkládání veškeré dokumentace je příslušný RO SZIF podle místa realizace projektu. V případě, že projekt svým rozsahem zasahuje do více regionů, přísluší tomu RO SZIF, ve kterém je sídlo žadatele,
- g) žadatel/příjemce dotace souhlasí se zveřejněním a zpracováváním údajů uvedených v Žádosti o dotaci podle zákona č. 106/1999 Sb., o svobodném přístupu k informacím, ve znění pozdějších předpisů, Směrnice 95/46/ES, zákona č. 101/2000 Sb., o ochraně osobních údajů, ve znění pozdějších předpisů a podle Nařízení Evropského parlamentu a Rady (EU) č. 1306/2013, v platném znění,
- h) žadatel/příjemce dotace odpovídá od zaregistrování Žádosti o dotaci po dobu nejméně 10 let od proplacení dotace za to, že všechny jím uvedené údaje o projektu ve lhůtě vázanosti na účel vůči poskytovateli dotace jsou úplné a správné,
- i) projekt musí být v souladu s příslušnou právní úpravou od data podání Žádosti o dotaci do konce lhůty vázanosti projektu na účel; C,
- j) žadatel/příjemce dotace musí splňovat definici žadatele/příjemce dotace od data podání Žádosti o dotaci do konce lhůty vázanosti projektu na účel; C,

- k) výdaje financované z PRV nesmějí být současně financovány formou příspěvků ze strukturálních fondů, z Fondu soudržnosti nebo jiného finančního nástroje Unie.; D jinak C,
- l) žadatel/příjemce dotace je povinen zajistit realizaci projektu do 24 měsíců od podpisu Dohody; C,
- m) žadatel/příjemce dotace je povinen zajistit úhradu výdajů, na které je požadována dotace, do předložení žádosti o platbu; K,
- n) žadatel/příjemce dotace musí mít vypořádány splatné závazky vůči příslušnému finančnímu úřadu¹. případně mu finanční úřad povolil posečkání úhrady daně nebo rozložení úhrady daně do splátek, a to od data registrace Žádosti o dotaci až do termínu skončení lhůty vázanosti projektu na účel; D jinak C,
- o) žadatel/příjemce dotace je povinen od okamžiku zaregistrování Žádosti o dotaci na RO SZIF poskytovat požadované informace, dokladovat svoji činnost a poskytovat SZIF, resp. MZe nebo třetímu subjektu pověřenému MZe či povinné osobě ve smyslu zákona č. 255/2012 Sb., o kontrole, ve znění pozdějších předpisů, veškerou součinnost a dokumentaci vztahující se k projektu/poskytnutí dotace, a to po dobu 10 let od proplacení dotace; D jinak C,
- p) žadatel je povinen provést výběrové/zadávací řízení na dodavatele projektu a uzavřít s ním písemnou smlouvu či vystavit písemnou objednávku dle kapitoly 9. Zadávání zakázek žadatelem/příjemcem dotace před zaregistrováním Žádosti o dotaci; D jinak C,
- q) příjemce dotace je povinen uchovávat veškeré doklady týkající se poskytnuté dotace, a to po dobu nejméně 10 let od proplacení dotace; D jinak B,
- r) příjemce dotace je povinen dodržovat ustanovení týkající se požadavků na publicitu v souladu s Příručkou pro publicitu PRV 2014 – 2020, která je zveřejněna na internetových stránkách www.eagri.cz/prv a www.szif.cz; D jinak B,
- s) žadatel/příjemce dotace je povinen dodržovat pravidla volné soutěže, regulérnost veřejné pomoci, ochranu životního prostředí, podporu rovnosti žen a mužů, zákaz nabízení výsledků projektu za přehnaně nízké ceny, apod. od data podání žádosti o dotaci až do termínu skončení lhůty vázanosti projektu na účel; D jinak C,
- t) v případě, že podmínky stanovené pro získání dotace žadatel/příjemce dotace splní jen z části nebo zdánlivě anebo uměle vytvoří podmínky tak, aby získal výhodu, která není v souladu s cíli a podmínkami Pravidel či Dohody, nelze dotaci poskytnout/proplatit; C,
- u) dotaci nelze poskytnout/proplatit v případě, pokud bylo ze strany žadatele/příjemce dotace či s jeho vědomím třetí osobou podáno nepravdivé prohlášení nebo nepravdivý důkaz; C.

5. Žádost o dotaci

Níže uvedené povinnosti jsou doplněny označením typu sankce dle ustanovení kapitoly 14 těchto Pravidel.

5.1. Základní podmínky Žádosti o dotaci

- a) Žádost o dotaci se registruje samostatně za každou operaci/záměr (tzn. dle nejnižší úrovně administrativního členění); D jinak C,
- b) žadatelem požadované bodové hodnocení Žádosti o dotaci, které žadatel vyplnil v Žádosti o dotaci, je pro žadatele závazné od data zaregistrování Žádosti o dotaci, tzn. žadatelem požadované bodové hodnocení Žádosti o dotaci, ke kterému se žadatel zavázal do budoucnosti, nemůže být ze strany žadatele/příjemce dotace po podání Žádosti o dotaci jakkoliv měněno a upravováno; C. V odůvodněných případech může před schválením projektu změnu bodování provést SZIF. V případě, že žadatel v Žádosti o dotaci nevyplní požadované bodové hodnocení konkrétního preferenčního kritéria, pohlíží se na takové kritérium (kritéria) jako by za něj žadatel body nepožadoval,
- c) dodatečné navýšení dotace ze strany žadatele není možné; C.

¹ Příslušným finančním úřadem se rozumí finanční úřad, ke kterému je žadatel místně příslušný podle sídla právnické osoby nebo místa trvalého pobytu fyzické osoby

5.2. Podání Žádosti o dotaci

- a) Žádost o dotaci musí být vygenerována z účtu Portálu farmáře žadatele (viz kapitola 1 písmeno q)); C,
- b) Po kompletním vyplnění žadatel odešle Žádost o dotaci a přílohy prostřednictvím vlastního účtu na Portálu farmáře; C,
- c) Za datum podání Žádosti o dotaci se považuje datum odeslání Žádosti o dotaci přes Portál Farmáře,
- d) Podrobný postup pro vygenerování a zaslání Žádosti o dotaci přes Portál Farmáře je zveřejněn na internetových stránkách www.eagri.cz/prv a www.szif.cz.
- e) Podrobný postup pro předložení povinných příloh, příp. nepovinných příloh (viz specifické podmínky Pravidel) přes Portál Farmáře je zveřejněn na internetových stránkách www.eagri.cz/prv a www.szif.cz.
- f) Pokud žadatel odešle přes Portál farmáře více Žádostí o dotaci na stejný předmět podpory (tj. výdaje, ze kterých je stanovena dotace), je povinen do 7 kalendářních dnů od zaregistrování chybně podané žádosti doručit na příslušný RO SZIF Oznámení o stažení žádosti ze strany žadatele (dokument je dostupný na www.szif.cz) a ukončit projekt/projekty tak, aby v administraci nebylo současně více Žádostí o dotaci na jeden stejný předmět podpory; C.
- g) Vybrané přílohy může žadatel dle Specifických podmínek Pravidel vzhledem k jejich velikosti, příp. formátům, předložit na podatelnu příslušného RO SZIF v listinné podobě nejpozději do 1 týdne od zaregistrování Žádosti o dotaci. Na přílohy doručené v listinné podobě uvede žadatel vždy registrační číslo Žádosti o dotaci, ke které se příloha vztahuje.
- h) Naskenované originály dokumentů a elektronické verze dokumentů elektronicky odeslané přes Portál farmáře jsou považovány za prostou kopii dokumentu. Pokud je na dokumentech vyžadováno ověření, lze akceptovat elektronické verze dokumentů, které ověření neobsahují, ale žadatel musí být schopen na výzvu SZIF originál vč. ověření kdykoliv předložit ke kontrole. Povinnost předložení originálů dokumentů na výzvu SZIF kdykoli ke kontrole se týká všech dokumentů elektronicky odeslaných přes Portál farmáře.

5.3. Registrace Žádosti o dotaci

- a) RO SZIF provede registraci Žádosti o dotaci po jejím odeslání žadatelem přes Portál Farmáře,
- b) o zaregistrování Žádosti o dotaci bude žadatel informován prostřednictvím Portálu Farmáře SZIF nejpozději do 5 kalendářních dnů od odeslání Žádosti o dotaci přes Portál farmáře.

5.4. Administrativní kontrola Žádosti o dotaci, kontrola kompletnosti dokumentace k výběrovému/zadávacímu řízení, kontrola přijatelnosti a hodnocení projektů

- a) Po doručení příloh provede SZIF administrativní kontrolu Žádosti o dotaci, kontrolu kompletnosti dokumentace k výběrovému/zadávacímu řízení, kontrolu přijatelnosti a hodnocení projektů dle preferenčních kritérií,
- b) v případě, že projekt/Žádost o dotaci/přílohy nebudou splňovat podmínky přijatelnosti a nedostatky budou vyhodnoceny jako neodstranitelné, bude Žádosti o dotaci ukončena administrace. SZIF informuje žadatele písemně o ukončení administrace včetně zdůvodnění,
- c) v případě zjištěných odstranitelných nedostatků vyzve SZIF žadatele prostřednictvím Portálu Farmáře k odstranění konkrétních nedostatků,
- d) odstranění zjištěných nedostatků musí být provedeno dle Žádosti o doplnění neúplné dokumentace v termínu do 14 kalendářních dnů od doručení Žádosti o doplnění neúplné dokumentace žadateli (v Žádosti o doplnění neúplné dokumentace je konkrétní termín uveden). Doplnění ze strany žadatele může být v uvedené lhůtě provedeno pouze jednou; C,
- e) doplnění neúplné dokumentace se provádí prostřednictvím Portálu Farmáře. Vybrané přílohy může žadatel dle Specifických podmínek Pravidel vzhledem k jejich velikosti, příp.

formátům, předložit na podatelnu příslušného RO SZIF v listinné podobě. Na přílohy doručené v listinné podobě uvede žadatel vždy registrační číslo Žádosti o dotaci, ke které se příloha vztahuje,

- f) podrobný postup pro odstranění zjištěných nedostatků dle Žádosti o doplnění neúplné dokumentace přes Portál Farmáře je zveřejněn na internetových stránkách www.eagri.cz/prv a www.szif.cz,
- g) nedojde-li k odstranění závad (na Žádost o doplnění neúplné dokumentace nebude ze strany žadatele reagováno nebo odstranění závad nebude kompletní), považuje se Žádost o dotaci za chybnou a z tohoto důvodu bude ukončena administrace.

5.5. Schválení Žádostí o dotaci

- a) Žádosti o dotaci, které projdou administrativní kontrolou, kontrolou přijatelnosti, hodnocením projektů a kontrolou dokumentace k výběrovému/zadávacímu řízení s kladným výsledkem a v rámci bodování obdrží požadovaný minimální počet bodů dle specifických podmínek Pravidel, mohou být schváleny.
- b) Schválení Žádosti o dotaci probíhá na SZIF do vyčerpání alokace stanovené Řídícím orgánem PRV. Žadatelé jsou o schválení/neschválení Žádosti o dotaci informováni prostřednictvím Portálu farmáře.

6. Dohoda o poskytnutí dotace v rámci Programu rozvoje venkova

Níže uvedené povinnosti jsou doplněny označením typu sankce dle ustanovení kapitoly 14 těchto Pravidel.

- a) V případě, že je projekt schválen k poskytnutí dotace z PRV, je žadatel vyzván k podpisu Dohody a je povinen se dostavit k podpisu Dohody ve lhůtě stanovené výzvou; C,
- b) Dohodu podepisuje žadatel na příslušném RO SZIF prostřednictvím svých/svého statutárních/ho orgánů/u v souladu se stanoveným způsobem právoplatného jednání a podepisování za příslušnou právnickou osobu nebo prostřednictvím zmocněného zástupce/zástupců,
- c) Dohoda se vyhotovuje minimálně ve dvou stejnopisech, každé vyhotovení Dohody má hodnotu originálu. Dohodu obdrží v jednom vyhotovení příjemce dotace a jedno vyhotovení příslušný RO SZIF. Stejný postup platí při uzavírání případného Dodatku k Dohodě (viz níže),
- d) případné, oběma stranami Dohody schválené, změny obsahu Dohody se upravují Dodatkem k Dohodě, příp. Vyrozuměním.

7. Způsobilé výdaje, ze kterých je stanovena dotace

Níže uvedené povinnosti jsou doplněny označením typu sankce dle ustanovení kapitoly 14 těchto Pravidel.

- a) Dotaci v rámci PRV lze získat pouze na způsobilé výdaje uvedené v Pravidlech; K,
- b) veškeré způsobilé výdaje, ze kterých je stanovena dotace musí být přiměřené (odpovídají cenám v místě a čase obvyklým) a musí být vynaloženy v souladu s principy hospodárnosti, účelnosti a efektivnosti, K,
 - 1. hospodárností se rozumí takové použití veřejných prostředků k zajištění stanovených úkolů s co nejnižším vynaložením těchto prostředků, a to při dodržení odpovídající kvality plněných úkolů,

2. efektivností se rozumí použití veřejných prostředků, kterým se dosáhne nejvýše možného rozsahu, kvality a přínosu plněných úkolů ve srovnání s objemem prostředků vynaložených na jejich plnění,
 3. účelností se rozumí takové použití veřejných prostředků, které zajistí optimální míru dosažení cílů při plnění stanovených úkolů,
- c) způsobilé výdaje, ze kterých je stanovena dotace, jsou realizovány/vynaloženy formou bezhotovostní platby, tzn. příjemce dotace je povinen realizovat finanční operace související s financováním výdajů projektu v souladu s interními předpisy SPÚ; D jinak K;
- d) výše způsobilých výdajů, ze kterých je stanovena dotace, je vypočtena na základě dodavatelské faktury nebo jiného účetního dokladu vystaveného dodavatelem, maximálně však do výše:
1. sazby dle katalogu stavebních prací a materiálu ÚRS PRAHA a.s. aktuální k datu podpisu smlouvy s dodavatelem (u smluv podepsaných před rokem 2015 k datu účinnosti smlouvy). V případě, že některá/é položka/y rozpočtu tento limit překročí, lze takovou položku/y uznat jako způsobilou v celé výši, pokud dojde k plné kompenzaci snížením u jiné/jiných položek rozpočtu.
 2. částky stanovené ve znaleckém posudku
 3. limitů
- Výdaje přesahující výše uvedená omezení nelze zahrnout do způsobilých výdajů, ze kterých je stanovena dotace, deklarovaných v Žádosti o dotaci či Žádosti o platbu, tj. nelze z nich vypočítávat dotace; D jinak K,
- e) výdaje, ze kterých je stanovena dotace, mohly vzniknout ² nejdříve ke dni zaregistrování Žádosti o dotaci a byly skutečně uhrazeny nejpozději do data předložení Žádosti o platbu; D jinak K.

8. Provádění změn

Níže uvedené povinnosti jsou doplněny označením typu sankce dle ustanovení kapitoly 14 těchto Pravidel.

Uváděné sankce jsou sankcemi za porušení oznamovací povinnosti, nejedná se o sankce za nesplnění konkrétní podmínky.

8.1. Obecné informace

- a) Žadatel má povinnost oznamovat změny týkající se Žádosti o dotaci od podpisu Dohody o poskytnutí dotace po dobu lhůty vázanosti projektu na účel prostřednictvím formuláře Hlášení o změnách,
- b) veškeré změny musí respektovat podmínky Pravidel. V případě, že RO SZIF dojde po posouzení proběhlé změny k závěru, že nebyly splněny veškeré podmínky vyplývající z Pravidel a Žádosti o dotaci, je uděleno nápravné opatření, popř. sankce; D jinak C,
- c) změny v projektu nesmí mít vliv na zadávací řízení, resp. podepsanou smlouvu s vybraným dodavatelem. Zadavatel nesmí umožnit podstatnou změnu práv a povinností vyplývajících ze smlouvy, kterou uzavřel na plnění zakázky,
- d) Hlášení o změnách žadatel podává prostřednictvím Portálu Farmáře,
- e) v jednom okamžiku lze podat pouze jedno Hlášení o změnách,
- f) výsledek schvalovacího řízení sděluje SZIF buďto Vyrozuměním nebo výzvou k podpisu Dodatku k Dohodě. V případě, že nebyly zjištěny nedostatky, je SZIF povinen tento výsledek schvalovacího řízení oznámit žadateli/příjemci dotace nejpozději do 30 kalendářních dnů od data obdržení Hlášení o změnách; v případě nedodržení termínu, oznámí do tohoto termínu SZIF žadateli/příjemci dotace důvod zdržení. V případě, že byly zjištěny nedostatky v Hlášení o změnách, vyžádá si SZIF doplnění Hlášení o

² Za vznik výdaje je považováno datum vystavení objednávky nebo uzavření smlouvy (nevztahuje se na smlouvy o smlouvě budoucí a na smlouvy, jejichž účinnost je podmíněna zaregistrováním Žádosti o dotaci).

změnách a lhůta pro oznámení výsledku schvalovacího řízení se prodlužuje o dobu, po kterou žadatel/příjemce dotace doplňuje údaje v Hlášení o změnách.

- g) podrobný postup pro předložení formuláře Hlášení o změnách přes Portál Farmáře je zveřejněn na internetových stránkách www.eagri.cz/prv a www.szif.cz.

8.2. Změny v průběhu realizace projektu

- b) změna místa realizace projektu nesmí být provedena bez předchozího souhlasu SZIF. Žadatel/příjemce dotace musí před realizací nejprve podat Hlášení o změnách a nemůže změnu provést, dokud nezíská souhlas SZIF; A,
- c) změna dodavatele zakázky může být provedena pouze ve výjimečných případech, které žadatel/příjemce dotace nemohl předpokládat (např. fúze, úmrtí, odstoupení dodavatele od smlouvy), žadatel/příjemce dotace musí před realizací nejprve podat Hlášení o změnách a nemůže změnu provést, dokud nezíská souhlas SZIF; A,
- d) změna termínu předložení Žádosti o platbu musí být oznámena nejpozději v Dohodou stanoveném datu předložení Žádosti o platbu. Pokud žadatel předloží více než tři Hlášení o změnách týkající se změny termínu předložení Žádosti o platbu, bude mu ze strany SZIF provedena změna termínu na 24 měsíců od data podpisu Dohody (není-li ve specifických podmínkách Pravidel uvedeno jinak),
1. pokud bude změna oznámena nejpozději v Dohodou stanoveném termínu předložení Žádosti o platbu, nebude udělena sankce,
 2. pokud bude změna oznámena nebo Žádost o platbu předložena ve lhůtě do 14 kalendářních dnů od Dohodou stanoveného termínu předložení Žádosti o platbu bude udělena sankce A,
 3. pokud bude změna oznámena nebo Žádost o platbu předložena ve lhůtě přesahující 14 kalendářních dnů a zároveň nejpozději do 24 měsíců od podpisu Dohody (není-li ve specifických podmínkách uvedeno jinak), bude udělena sankce B,
 4. pokud bude Žádost o platbu předložena po termínu 24 měsíců od podpisu Dohody (není-li ve specifických podmínkách Pravidel uvedeno jinak), bude udělena sankce C.
- e) Změny, které je příjemce dotace povinen předložit nejpozději v den předložení Žádosti o platbu, a ke kterým se následně SZIF vyjádří:
1. změny technických parametrů projektu, změny ve stavebním povolení nebo jiném opatření stavebního úřadu; D jinak A,
 2. změna /sídla žadatele/příjemce dotace, změna statutárního orgánu, apod.,
 3. další změny v realizaci projektu (projekt musí odpovídat skutečnosti včetně souvisejících finančních změn v projektu); D jinak K.

8.3. Změny po předložení Žádosti o platbu

- a) změna místa realizace projektu. A,
- b) ostatní změny týkající se předmětu projektu (např. změna technického řešení/provedení); A,

9. Zadávání zakázek žadatelem/příjemcem dotace

V případě porušení podmínek týkajících se zadávacího či výběrového řízení jsou uplatňovány finanční opravy, které stanovuje příloha č. 2 těchto Pravidel – Tabulky finančních oprav pro chybně provedené zadávací nebo výběrové řízení.

- a) Zadavatel (Žadatel/příjemce dotace), který je veřejným nebo dotovaným zadavatelem podle ZVZ, postupuje podle tohoto zákona, tj. zodpovídá za řádné provedení zadávacího řízení a jeho průběh náležitě dokladuje podle tohoto zákona.
- b) Zadavatel (Žadatel/příjemce dotace), včetně těch zadavatelů, kteří nespádají pod působnost ZVZ, jsou při uzavírání smluv, jejichž předmětem je plnění zakázek, které spadají do působnosti Smlouvy o fungování Evropské unie, povinni dodržovat pravidla a zásady

Smlouvy o fungování Evropské unie. Tyto zásady zahrnují volný pohyb zboží, právo usazování, volný pohyb služeb, zákaz diskriminace, rovné zacházení, transparentnost, proporcionalitu a vzájemné uznávání³. Z hlediska naplnění těchto zásad je nezbytné, aby i v případech, kdy žadatel/příjemce dotace postupuje při zadávání zakázek mimo režim zákona (včetně zakázek malého rozsahu realizovaných veřejným či dotovaným zadavatelem), byla stanovena a dodržována určitá pravidla:

1. Zadavatel nesmí rozdělit předmět zakázky tak, aby tím došlo ke snížení předpokládané hodnoty pod finanční limity stanovené v těchto Pravidlech a k zadání zakázky v jiném (mírnějším) druhu výběrového řízení, než jaký odpovídá celkové předpokládané hodnotě.
2. Při stanovení předpokládané hodnoty je zadavatel povinen sečíst předpokládané hodnoty obdobných dodávek, služeb či stavebních prací, které spolu věcně, časově a místně souvisí. To neplatí pro dodávky nebo služby, jejichž jednotková cena je v rámci projektu proměnlivá a zadavatel tyto dodávky nebo služby pořizuje opakovaně podle svých aktuálních potřeb.
3. V případě pochybností SZIF, zda zadavatel dodržel povinnosti stanovené v bodech 1 a 2, prokazuje zadavatel, že povinnosti dodržel.
4. Zadavatel může v rámci jednoho projektu provést více výběrových řízení na dodávky/služby/stavební práce. Při výběrových řízeních je však povinen vycházet z vyšší částky, která je součtem všech hodnot za předmět zakázky (dle bodu 2). V opačném případě by se jednalo o nepřípustné dělení zakázky.
5. Zadavatel není povinen sčítat předpokládané hodnoty zakázek, které budou pořizovány „nahodile“ dle zcela aktuálních potřeb zadavatele a které nelze objektivně dopředu vůbec předvídat (např. zakázky realizované v krajně naléhavých případech jako důsledek nepředvídatelných poškození a zničení určitých majetkových hodnot apod.).
6. Pokud předpokládaná hodnota samostatné zakázky na služby, dodávky či stavební práce **nepřesáhne 20 000,- Kč (bez DPH)**, nemusí žadatel/příjemce dotace uskutečňovat výběr z více dodavatelů ani jiné vyhodnocení nabídky/dodavatele, ale může zadat zakázku a uzavřít smlouvu nebo vystavit objednávku přímo s jedním dodavatelem, a to do maximální výše 100 000,- Kč bez DPH součtu těchto samostatných zakázek na projekt.
7. Pokud předpokládaná hodnota zakázky **nedosáhne 400 000,- Kč bez DPH**, je zadavatel (žadatel/příjemce dotace) povinen postupovat transparentně a nediskriminačně. Za průkazný způsob lze považovat záznam - tabulku s uvedením alespoň 3 dodavatelů, která srozumitelně poskytne srovnatelný cenový přehled (tzv. cenový marketing) nebo automatický průzkum trhu prostřednictvím Elektronického tržiště (zakázku není možné zadat napřímo). Zadavatel zadá zakázku nejnižší cenové nabídce vyplývající z cenového marketingu nebo Elektronického tržiště. Tabulka cenového marketingu bude obsahovat seznam dodavatelů a cen. Údaje v tabulce musí být vždy podloženy písemnou nebo e-mailovou nabídkou dodavatele, nebo vytištěným údajem z internetové nabídky firmy. Splnění těchto požadavků příjemce dotace k Žádosti o dotaci nepřikládá. Tabulka cenového marketingu nebo záznam o průzkumu trhu z Elektronického tržiště je součástí příloh Žádosti o platbu. Nabídkové podklady pro tabulku cenového

³ Interpretační sdělení Komise o právních předpisech Společenství použitelných pro zadávání zakázek, na které se plně nebo částečně nevztahují směrnice o zadávání veřejných zakázek (2006/C 179/02).

marketingu je příjemce dotace povinen doložit průkazným způsobem na výzvu pracovníka RO SZIF při kontrole.

8. Pokud předpokládaná hodnota zakázky **přesáhne nebo je rovna 400 000,- Kč bez DPH**, je žadatel/příjemce dotace povinen uskutečnit výběrové řízení. Řídí se přitom Příručkou pro zadávání veřejných zakázek, která je pro něj závazná.⁴
 9. Bez ohledu na výši zakázky může zadavatel zadávající zakázku mimo režim ZVZ tuto zveřejnit v otevřené výzvě, a to prostřednictvím Portálu Farmáře⁵ nebo na Profilu zadavatele nebo ve Věstníku veřejných zakázek nebo na Elektronickém tržišti. V tomto případě je takové výběrové řízení považováno za provedené v souladu s Pravidly. Pokud nastane situace, že zadavatel na takto uveřejněnou zakázku obdrží nabídku pouze od jednoho uchazeče, může v tomto případě uzavřít smlouvu s uchazečem, který předložil nabídku, pokud tato nabídka splňuje požadavky zadavatele na předmět plnění zakázky.
 10. V případě, že zadavatel nezveřejní zakázku mimo režim ZVZ v otevřené výzvě prostřednictvím Portálu Farmáře nebo ve Věstníku veřejných zakázek nebo na Profilu zadavatele nebo na Elektronickém tržišti, nesmí vyzvat osobu (FO, PO), která má vztah k žadateli, jako k zadavateli zakázky, tj. nesmí vyzvat osobu, která je personálně (např. dle výpisu z registrů) nebo majetkově propojena s žadatelem/příjemcem dotace.
 11. Pokud nastane situace, že zadavatel postupuje v souladu s bodem 7, ale nemůže doložit výběr minimálně ze 3 dodavatelů, nebo v souladu s bodem 8, ale obdrží méně než 3 nabídky, musí v těchto případech zopakovat výběrové řízení dle bodu 9.
 12. Žadatel/příjemce dotace není povinen zadávat zakázky podle bodu 7 a 8, pokud tyto splňují podmínky pro použití výjimky stanovené v § 18 odst. 1c), 1e) a § 23 odst. 4, 5a), 6, 7 a 9 ZVZ. Postup podle těchto paragrafů ZVZ je považován za provedený v souladu s těmito Pravidly.
- c) Zadavatel (Žadatel/příjemce dotace) není povinen postupy upravenými v těchto Pravidlech zadávat zakázky do 2 000 000,- Kč bez DPH na služby nebo dodávky v případech, kdy tyto zakázky zadali jako dlouhodobé, a to nikoli pro jednotlivý projekt, ale pro standardní činnosti zadavatele, pokud cena těchto zakázek odpovídá cenám v místě a čase obvyklým, smluvní podmínky se kvůli realizaci projektu nemění a zároveň tyto zakázky byly zadány alespoň 6 měsíců před zahájením realizace projektu nebo podáním žádosti o dotaci, podle toho, který z úkonů zadavatel učinil dříve, a zároveň nesmí cena služeb nebo dodávek uskutečněných v rámci projektu převyšovat cenu služeb nebo dodávek uskutečněných v rámci příslušných dlouhodobých zakázek před zahájením realizace projektu, nebo podáním žádosti o dotaci, podle toho, který z úkonů zadavatel učinil dříve.
- d) Zadavatel (Žadatel/příjemce dotace) je povinen v rámci realizace schváleného projektu uzavírat smlouvy s dodavateli zboží, práce a služeb v písemné podobě. V případě, že hodnota zakázky nepřesáhne výši 400 000,- Kč (bez DPH), může být smlouva nahrazena objednávkou vystavenou zadavatelem, akceptovatelná je i internetová objednávka.
- e) Zadavatel (Žadatel/příjemce dotace) je povinen ve Smlouvě s dodavatelem nebo v objednávce dohodnout fakturační podmínky tak, aby fakturace byla prováděna, případně fakturované dodávky, služby a stavební práce členěny způsobem, který umožní zařazení do jednotlivých položek výdajů dle Dohody. Zadavatel je povinen zabezpečit, aby dodavatel

⁴ Příručka pro zadávání veřejných zakázek je zveřejněna na internetových stránkách www.eagri.cz/prv a www.szif.cz.

⁵ Zakázky zadávané žadatelem/příjemcem dotace do Portálu Farmáře se automaticky zveřejní na internetových stránkách www.eagri.cz/prv a www.szif.cz.

vyhotovil a příjemci dotace odevzdal účetní/daňové doklady za každou dodávku v potřebném počtu stejnopisů.

- f) Tato kapitola se nevztahuje na nákup nemovitosti.

10. Žádost o platbu

Níže uvedené povinnosti jsou doplněny označením typu sankce dle ustanovení kapitoly 14 těchto Pravidel.

- a) Dotace se poskytuje na základě Žádosti o platbu a příslušné dokumentace dle podmínek jednotlivých operací/záměrů uvedených ve specifických podmínkách Pravidel, pokud není ve specifických podmínkách Pravidel stanoven zvláštní postup,
- b) příjemce dotace je povinen předložit Žádost o platbu na příslušném RO SZIF v termínu stanoveném Dohodou (předložením Žádosti o platbu se rozumí doručení POTVRZENÍ O PŘIJETÍ Žádosti o platbu na podatelnu příslušného RO SZIF). Pokud příjemce dotace v termínu stanoveném Dohodou nedoručí POTVRZENÍ O PŘIJETÍ nebo nepožádá o změnu termínu předložení Žádosti o platbu, budou uděleny sankce, dle kapitoly 5. V případě, kdy Žádost o platbu nebude předložena nejpozději v termínu stanoveném Dohodou, odešle RO SZIF příjemci dotace oznámení o nedodržení termínu předložení Žádosti o platbu a o stanovených sankcích, a to v pracovní den následující po v Dohodě stanoveném termínu předložení Žádosti o platbu,
- c) Žádost o platbu musí být vygenerována z účtu na Portálu Farmáře žadatele (viz kapitola 1 písmeno q); C,
- d) po kompletním vyplnění a odeslání Žádosti o platbu prostřednictvím Portálu Farmáře je systémem vygenerováno POTVRZENÍ O PŘIJETÍ Žádosti o platbu, které obsahuje „Identifikátor dokumentu“,
- e) POTVRZENÍ O PŘIJETÍ obsahující „Identifikátor dokumentu“ včetně všech povinných příloh k Žádosti o platbu příjemce dotace doručí na podatelnu příslušného RO SZIF nejpozději v termínu stanoveném Dohodou (případně v termínu stanoveném v Hlášení o změnách),
- f) o zaregistrování Žádosti o platbu bude příjemce dotace informován prostřednictvím Portálu Farmáře,
- g) podrobný postup pro vygenerování a zaslání Žádosti o platbu přes Portál Farmáře a doručování příloh je zveřejněn na internetových stránkách www.eagri.cz/prv a www.szif.cz,
- h) v případě, že je Žádost o platbu předložena před smluvním termínem, je na ni ve smyslu administrativních lhůt pohlíženo, jako by byla předložena v termínu uvedeném v Dohodě (resp. Hlášení o změnách), tj. realizace projektu již musí být okamžikem předložení POTVRZENÍ O PŘIJETÍ ukončena a veškeré způsobilé výdaje uhrazeny; K,
- i) v rámci kontroly Žádosti o platbu vč. příloh prováděné při jejím předložení, je žadateli ze strany RO SZIF při zjištění závad a/nebo nedostatků uložena přiměřená lhůta pro doplnění chybějící nebo opravu chybné dokumentace k Žádosti o platbu, a to podle závažnosti zjištěných závad nebo nedostatků, nejméně však 14 kalendářních dnů. Na písemnou žádost žadatele bude žadateli lhůta prodloužena o nezbytně nutnou dobu. Nedojde-li k odstranění chyb, nedostatků nebo závad Žádosti o platbu ve stanovené lhůtě, bude administrace Žádosti o platbu pokračovat dle Pravidly stanovených sankcí a korekcí,
- j) v případě, že v rámci kontroly Žádosti o platbu nebudou ze strany SZIF zjištěny nedostatky, bude žadateli proplacení dotace schváleno nejpozději do 14 týdnů od zaregistrování Žádosti o platbu, případně ode dne doplnění chybějící dokumentace, odstranění chyb, nedostatků nebo závad Žádosti o platbu. Proplacení následuje do 21 kalendářních dnů od okamžiku schválení žádosti o platbu. Aktuální stav administrace jednotlivých žádostí o platbu je k dispozici na Portálu farmáře,
- k) Žádost o platbu se předkládá samostatně za každý projekt, resp. za každé registrační číslo projektu, na příslušný RO SZIF; v případě, že příjemce zašle prostřednictvím Portálu

- Farmáře více variant Žádosti o platbu, je nutné na Podatelnu RO SZIF doložit POTVRZENÍ O PŘIJETÍ vztahující se k platné verzi Žádosti o platbu,
- l) bez ohledu na předložené účetní/daňové doklady nebude poskytnuta vyšší dotace, než je částka dotace zakotvená v Dohodě,
 - m) Žádost o platbu musí být založena na skutečně prokázaných výdajích; K.

11. Kontrola dodržování podmínek PRV

- a) Žadatel/příjemce dotace je povinen umožnit vstup kontrolou pověřeným osobám (např. orgány státní kontroly, SZIF, MZe, Evropská komise, Certifikační orgán, Evropský účetní dvůr apod.) k ověřování plnění podmínek Pravidel, příp. Dohody, od data registrace Žádosti o dotaci po dobu 10 let od proplacení podpory,
- b) kontroly prováděné podle jiných právních předpisů nejsou těmito Pravidly dotčeny,
- c) žadatel/příjemce dotace je povinen respektovat opatření stanovená k nápravě, která vzejdou z kontrolní činnosti pověřených pracovníků uvedených v písmenu a) a dodržet stanovené termíny pro odstranění nedostatků.

12. Postupy pro odvolání a další postupy při neplnění podmínek pravidel

- a) Před podpisem Dohody o poskytnutí dotace:
Pokud žadatel nesouhlasí s postupem administrace či s výší bodového hodnocení Žádosti o dotaci, může předložit do 15 pracovních dnů od provedení příslušného úkonu na SZIF žádost o prověření postupu RO SZIF či zdůvodnění přiděleného počtu bodů u konkrétního kritéria. Pokud nesouhlasí ani po vysvětlení postupu ze strany CP SZIF, může se žadatel písemně obrátit se žádostí o přezkum na Přezkumnou komisi Ministerstva zemědělství. Žádost o přezkum musí být spolu s vyjádřením CP SZIF, doručena Ministerstvu zemědělství ve lhůtě 30 dnů ode dne, kdy žadatel vyjádření CP SZIF obdržel. V případě, že by sdělení CP SZIF bylo v rozporu s podmínkami, za kterých je poskytována dotace, MZe jej usnesením zruší.
- b) Po podpisu Dohody o poskytnutí dotace:
Pokud příjemce dotace nesouhlasí s postupem SZIF, může postupovat dvěma způsoby:
 - 1. písemně se obrátit na SZIF se žádostí o prověření postupu RO SZIF. Pokud nesouhlasí ani po vysvětlení postupu ze strany CP SZIF, může se příjemce dotace písemně obrátit se žádostí o přezkum na Přezkumnou komisi Ministerstva zemědělství. Výsledek projednání žádosti na Přezkumné komisi sdělí Ministerstvo zemědělství příjemci dotace písemnou formou.
 - 2. podle § 141 zákona č. 500/2004 Sb., správní řád, ve znění pozdějších předpisů (dále jen „správní řád“), podat na Ministerstvo zemědělství, odbor Řídicí orgán PRV návrh na zahájení sporného řízení. V souladu se zákonem č. 634/2004 Sb., o správních poplatcích, ve znění pozdějších předpisů, je žadatel povinen uhradit poplatek za podání návrhu na zahájení sporného řízení o sporu z veřejnoprávní smlouvy.
- c) Po proplacení dotace:
V případě neoprávněné platby dotace postupuje SZIF podle přímo použitelných předpisů EU a zákona o SZIF.
- d) Případy zásahu vyšší moci nebo mimořádných okolností, které mají vliv na plnění podmínek pro získání dotace, oznámí žadatel/příjemce dotace písemně příslušnému RO SZIF nejpozději do 15 pracovních dnů ode dne, kdy tak může učinit. K oznámení žadatel/příjemce dotace přiloží odpovídající důkazy, na základě kterých může SZIF upustit od udělení případné sankce.
- e) V jakékoli fázi administrace může žadatel/příjemce dotace požádat o výjimku z Pravidel pro žadatele. Musí tak však učinit do 15 pracovních dnů ode dne, kdy zjistil, že příslušnou podmínku nedokáže splnit. O výjimkách z Pravidel pro žadatele rozhoduje ministr zemědělství (poradním orgánem je Přezkumná komise).

13. Způsob účtování žadatele a způsob účtování o poskytované dotaci

Níže uvedené povinnosti jsou doplněny označením typu sankce dle ustanovení kapitoly 14 těchto Pravidel.

- a) Příjemce dotace je povinen vést účetnictví v souladu s předpisy ČR.
- b) příjemce dotace vede o realizaci projektu (o veškerých výdajích skutečně vynaložených na projekt) samostatnou analytickou účetní evidenci, případně si zřídí pro tuto účetní evidenci samostatné středisko ; D jinak A.

14. Snížení částky dotace

- a) Korekce [K] resp. snížení částky dotace při administraci Žádosti o platbu: pokud je na základě kontroly zjištěn rozdíl mezi částkou uvedenou v Žádosti o platbu a částkou, která má být příjemci dotace vyplacena, pak po přezkoumání Žádosti o platbu, při rozdílu:
 - 1. do 10 % (včetně) je příjemci dotace vyplacena částka odpovídající výdajům, ze kterých je stanovena dotace, ,
 - 2. o více než 10 %, je příjemci dotace vyplacená částka po přezkoumání způsobilosti výdajů snížena ještě o sankci odpovídající rozdílu mezi částkou požadovanou a zjištěnou.
- b) Sankční systém: v případě porušení/nedodržení podmínek uvedených v Pravidlech bude po případně provedených korekcích a sankci dle bodu a) 2. postupováno následujícím způsobem:
 - A: snížení dotace o 1 % částky dotace po přezkoumání Žádosti o platbu,
 - B: snížení dotace o 10 % částky dotace po přezkoumání Žádosti o platbu,
 - C: od podání Žádosti o dotaci do podpisu Dohody se jedná o ukončení administrace, od podpisu Dohody do proplacení finančních prostředků na účet příjemce dotace se jedná o snížení dotace o 100 % a ukončení administrace Žádosti, po proplacení finančních prostředků na účet příjemce dotace se jedná o snížení dotace o 100 % a vymáhání dlužné částky,
 - D: uložení nápravného opatření ze strany SZIF.

Po proplacení je příjemce dotace povinen vrátit neoprávněně poskytnuté finanční prostředky (vratku) v předepsané výši a zaplatit penále, a to i po uplynutí lhůty vázanosti projektu na účel, pokud kontrolní orgán MZe, Evropská komise, Certifikační orgán, Evropský účetní dvůr, NKÚ apod. zjistí, že příjemce dotace porušil podmínku/podmínky Pravidel/Dohody ve lhůtě vázanosti projektu na účel.

Za každou podmínkou, která stanovuje žadateli povinnost, je uvedena kategorie sankce za porušení/nedodržení této povinnosti, a to příslušným písmenem [A], [B], [C] a nebo je uloženo opatření k nápravě [D]. Vratka je ukládána z výše částky proplacených finančních prostředků dle příslušné kategorie sankce. Penále je ukládáno v souladu se zákonem o SZIF a podle přímo použitelných předpisů EU.

- Sankce se v rámci zjištění před proplacením dotace nekumulují – tzn., že nerozhoduje, zda bude v období od zaregistrování Žádosti o dotaci do schválení Žádosti o platbu ze strany SZIF zjištěno, že příjemce dotace porušil jednu nebo pět podmínek např. pod kategorií A – vždy se bude z titulu uložení této sankce požadovat snížení dotace ve výši 1 %.

- Sankce se v rámci zjištění vyplývajících z jedné kontroly po proplacení dotace nekumulují – tzn., že nerozhoduje, zda bude jednou kontrolou po proplacení dotace zjištěno, že příjemce dotace případně porušil jednu nebo pět podmínek, např. pod kategorií A – vždy se bude v rámci zjištění jedné kontroly po proplacení dotace požadovat navrácení finančních prostředků ve výši 1 % z poskytnuté dotace.
- Platí dominance kategorií – (tzn., že příjemci dotace se snižuje dotace podle porušení podmínky s nejvyšší kategorií – $C > B > A$).
- V případě, že se stanovená podmínka skládá z několika dílčích podmínek (např. výčet dokumentů, které má příjemce dotace odevzdat), bude chápáno porušení i jen jedné dílčí podmínky jako porušení celé vlastní podmínky.

V případě uložení sankce, resp. provedení korekce či snížení platby při autorizaci platby, bude žadatel písemně vyrozuměn příslušným RO SZIF.

- c)** Finanční opravy pro chybně provedené zadávací nebo výběrové řízení jsou uvedeny v příloze č. 2 těchto Pravidel – Tabulky finančních oprav pro chybně provedené zadávací nebo výběrové řízení.

**Specifické podmínky
pro poskytování dotace na základě Programu rozvoje
venkova platné pro kontinuální příjem žádostí v operaci 4.3.1
Pozemkové úpravy**



PROGRAM ROZVOJE VENKOVA



EVROPSKÁ UNIE
Evropský zemědělský fond pro rozvoj venkova
Evropa investuje do venkovských oblastí
Program rozvoje venkova

Obsah

| | | |
|-----|--|----|
| 1. | Popis operace..... | 21 |
| 2. | Záměry | 21 |
| 3. | Definice příjemce dotace | 21 |
| 4. | Druh a výše dotace..... | 21 |
| 5. | Způsobilé výdaje..... | 21 |
| | 5.1 Záměr a) geodetické práce | 22 |
| | 5.2 Záměr b) realizace plánů společných zařízení | 22 |
| 6. | Kritéria přijatelnosti projektu..... | 22 |
| 7. | Další podmínky | 23 |
| 8. | Seznam předkládaných příloh | 23 |
| 9. | Seznam příloh Pravidel..... | 25 |
| 10. | Závěrečná ustanovení | 25 |
| 11. | Platnost a účinnost | 25 |

Přílohy

| | |
|---|----|
| Příloha 1..... | 26 |
| Mapa regionů NUTS 2..... | 26 |
| Příloha 2 | 27 |
| Tabulky finančních oprav pro chybně provedené zadávací nebo výběrové řízení..... | 27 |
| Příloha 3..... | 31 |
| Preferenční kritéria | 31 |
| Příloha 4..... | 35 |
| Číselník výdajů, na které může být poskytnuta dotace | 35 |
| Příloha 5..... | 37 |
| Seznam poboček krajských pozemkových úřadů vč. vymezení územní působnosti | 37 |
| Příloha 6..... | 40 |
| Stanovisko MŽP k poskytnutí dotace z Programu rozvoje venkova, které vydává níže uvedená správa NP nebo regionální pracoviště AOPK ČR | 40 |
| Příloha 7..... | 42 |
| Mapa oblastí ohrožených zemědělským suchem..... | 42 |

1. Popis operace

Operace Pozemkové úpravy napomáhá k racionálnímu prostorovému uspořádání pozemků vlastníků půdy v daném katastrálním území. Podle potřeby slouží k zaměření řešeného území a k reálnému vytyčení pozemků v terénu. V rámci pozemkové úpravy se zpracovává plán společných zařízení. Realizace plánů společných zařízení zajišťují zpřístupnění pozemků, opatření k ochraně životního prostředí, zachování krajinného rázu a zvýšení ekologické stability krajiny, dále opatření protierozní pro ochranu půdního fondu, protipovodňová a vodohospodářská a opatření pro omezení dopadu zemědělského sucha.

Realizace pozemkových úprav se zohledněním principů ochrany přírody a krajiny napomůže obnovit a zachovat biologickou rozmanitost krajiny. Projekty směřující k ochraně půdy přispívají k prevenci vodní a větrné eroze, zabraňují degradaci půdy vyplavováním živin, zamokřením aj. Zároveň tak napomáhají lepšímu hospodaření s vodou (neškodný odvod vody a její retence, protipovodňová a vodohospodářská opatření, aj.), což přispěje k dosažení udržitelného hospodaření s přírodními zdroji.

V rámci pozemkových úprav přispěje podpora realizace společných zařízení k zvýšení retenční schopnosti krajiny, z hlediska zmírnění dopadů klimatických změn (povodně, sucho).

2. Záměry

- a) geodetické práce
- b) realizace plánů společných zařízení

3. Definice příjemce dotace

Státní pozemkový úřad – pobočky krajských pozemkových úřadů.

4. Druh a výše dotace

Druh dotace: přímá nenávratná dotace.

Výše dotace: 100 % způsobilých výdajů.

Příspěvek EU činí 75 % veřejných výdajů.

Příspěvek ČR činí 25 % veřejných výdajů.

Částka výdajů, ze kterých je stanovena dotace, na jeden projekt činí od 300 tis. Kč do 50 mil. Kč.

5. Způsobilé výdaje

Kódy výdajů, které se dále vyplňují do formuláře Žádosti o dotaci, jsou uvedeny v příloze č. 4 těchto Pravidel. V rámci těchto kódů výdajů lze uplatnit jako způsobilý výdaj DPH.

Způsobilé výdaje:

- zaměření území a všech polohopisných prvků a další geodetické práce prováděné za účelem zpracování návrhu pozemkových úprav
- vytyčení nově navržených pozemků na základě schváleného návrhu pozemkových úprav

- realizace plánů společných zařízení na základě schváleného návrhu pozemkových úprav:
 - o opatření ke zpřístupnění především zemědělských a lesních pozemků (mimo intravilán),
 - o protierozní opatření pro ochranu půdního fondu,
 - o vodohospodářská opatření sloužící k neškodnému odvedení nebo rozlivu povrchových vod a ochraně území před záplavami, k zvýšení retenční schopnosti krajiny a opatření pro omezení dopadu zemědělského sucha (např. retenční nádrže apod.)
 - o opatření k ochraně a tvorbě životního prostředí a zvýšení ekologické stability krajiny

Konkrétně se jedná o následující výdaje:

5.1 Záměr a) geodetické práce

- doplnění a vybudování podrobného polohového bodového pole,
- zaměření skutečného stavu (podrobné měření polohopisu, geometrické a polohové určení hranic pozemků v obvodu pozemkových úprav),
- geometrické a polohové určení obvodu pozemkových úprav,
- vytyčení a zaměření lomových bodů hranic pozemků (týká se pozemků stávajících i pozemků nově navržených v pozemkových úpravách včetně pozemků pro společná zařízení, kromě pozemků ve vlastnictví státu, které nejsou určeny pro společná zařízení),
- stabilizace lomových bodů pozemků (týká se pozemků stávajících i pozemků nově navržených v pozemkových úpravách včetně pozemků pro společná zařízení, kromě pozemků ve vlastnictví státu, které nejsou určeny pro společná zařízení),
- vypracování geometrických plánů.

5.2 Záměr b) realizace plánů společných zařízení

- zemní a stavební práce včetně přesunů hmot,
- stavební materiál,
- nákup, výsadba a zajištění zeleně,
- zařízení stavenišť,
- nezbytné vyvolané investice (přeložky inženýrských sítí nebo úpravy staveb dopravní infrastruktury) ve vlastnictví žadatele/příjemce dotace i třetích osob (např. správců technické dopravní infrastruktury apod.)
- projekční a průzkumné práce a inženýrská činnost během realizace projektu

6. Kritéria přijatelnosti projektu

Níže uvedené povinnosti jsou doplněny označením typu sankce dle ustanovení kapitoly 14 Obecných podmínek těchto Pravidel.

- 1) Projekt lze realizovat na území ČR s výjimkou území hlavního města Prahy; C.
- 2) Projekt je v souladu se zákonem č. 139/2002 Sb., o pozemkových úpravách a pozemkových úradech (dále jen zákon č. 139/2002 Sb.) a o změně zákona č. 229/1991 Sb., o úpravě vlastnických vztahů k půdě a jinému zemědělskému majetku, ve znění pozdějších předpisů; C.
- 3) Projekt je prováděn v rámci komplexních pozemkových úprav; C.
- 4) Na projekt je vydáno souhlasné stanovisko Ministerstva životního prostředí (vztahuje se pouze k záměru b) realizace plánu společných zařízení); C.

7. Další podmínky

Níže uvedené povinnosti jsou doplněny označením typu sankce dle ustanovení kapitoly 14 Obecných podmínek těchto Pravidel.

- 1) Žádost o dotaci obdrží v rámci preferenčních kritérií minimálně 40 bodů; C.
- 2) Lhůta vázanosti projektu na účel trvá 5 let od data převedení dotace (konečné platby) na účet příjemce dotace (pouze u záměru b); C.
- 3) U záměru b) budou společná zařízení převedena v souladu s §12 zákona č. 139/2002 Sb. do 3 měsíců od data nabytí právní moci kolaudačního rozhodnutí nebo od data vydání kolaudačního souhlasu či souhlasu s užíváním stavby; u prvků ÚSES a zařízení, které lze užívat na základě oznámení stavebnímu úřadu (a užívání není stavebním úřadem zakázáno) či bez něj, do 1 měsíce po uplynutí 30 dnů od doručení oznámení příslušnému stavebnímu úřadu; u prvků ÚSES a zařízení, které lze užívat bez kolaudačního souhlasu i bez oznámení záměru o užívání, do 1 měsíce od dokončení projektového záměru. Převedením se rozumí i zahájení tohoto úkonu; D jinak C.
- 4) U záměru b) existuje písemný závazek budoucího nabyvatele realizovaného společného zařízení, že bude toto zařízení udržovat po dobu nejméně 5 let od data převedení dotace (konečné platby) na účet příjemce dotace; D jinak C.
- 5) Příjemce dotace zajistí vykazování údajů potřebných pro monitoring projektu po jeho realizaci po dobu vázanosti projektu na účel; D jinak A.

8. Seznam předkládaných příloh

Níže uvedené povinnosti jsou doplněny označením typu sankce dle ustanovení kapitoly 14 Obecných podmínek těchto Pravidel.

a) Povinné přílohy předkládané k Žádosti o dotaci přes Portál Farmáře; C

Záměr a) geodetické práce

- 1) Mapa vhodného měřítka odpovídajícího plošnému rozsahu projektu s vyznačením zájmového území (realizace projektu) potvrzená příslušnou pobočkou krajského pozemkového úřadu – prostá kopie.
- 2) Dokumentace k zrealizovanému výběrovému/zadávacímu řízení včetně smlouvy podepsané s dodavatelem, dle Seznamu dokumentace z výběrového/zadávacího řízení, který je k dispozici na internetových stránkách www.eagri.cz/prv a www.szif.cz. Po celou dobu administrace je SZIF oprávněn provádět kontroly, zvláště v případě mimořádně objemné dokumentace s velkým počtem nevítězných nabídek je SZIF oprávněn k provedení kontroly dokumentace na místě u příjemce dotace. Zároveň se připouští nad rámec Seznamu dokumentace z výběrového/zadávacího řízení předložení na RO SZIF pouze vítězné nabídky a ponechání nevítězných nabídek v archivu příjemce dotace s tím, že žadatel musí splnit podmínku Pravidel a archivovat dokumentaci ze zadávacího řízení po dobu 10 let.

Záměr b) realizace plánů společných zařízení

- 1) V případě, že projekt/část projektu podléhá řízení stavebního úřadu, pravomocné a platné (v případě veřejnoprávní smlouvy platné a účinné) odpovídající povolení stavebního úřadu (dle Obecných podmínek Pravidel, kapitola 1. „řízení stavebního úřadu“), na jehož základě lze projekt/část projektu zrealizovat – prostá kopie.
- 2) V případě, že projekt/část projektu podléhá řízení stavebního úřadu, pak stavebním úřadem ověřená projektová dokumentace předkládaná k řízení stavebního úřadu v souladu se zákonem č. 183/2006 Sb., o územním plánování a stavebním řádu (stavební zákon), ve znění pozdějších předpisů, a příslušnými prováděcími předpisy – prostá kopie.

- 3) Půdorys stavby v odpovídajícím měřítku s vyznačením rozměrů stavby k projektu nebo jeho části – kde není doložena jako povinná příloha projektová dokumentace předkládaná k územnímu nebo stavebnímu řízení nebo k ohlášení – prostá kopie.
- 4) Mapa vhodného měřítko odpovídajícího plošnému rozsahu projektu s vyznačením zájmového území (realizace projektu) potvrzená příslušnou pobočkou krajského pozemkového úřadu – prostá kopie.
- 5) Rozhodnutí o schválení návrhu pozemkových úprav, vydané pobočkou krajského pozemkového úřadu, jehož součástí je předkládaný projekt – prostá kopie.
- 6) Souhlasné stanovisko orgánu ochrany přírody s projektem (jen u projektů budování prvků ÚSES) – prostá kopie.
- 7) Stanovisko MŽP k poskytnutí podpory z Programu rozvoje venkova, které vydává níže uvedená správa NP nebo regionální pracoviště AOPK ČR (viz příloha č. 6 Pravidel).
- 8) Potvrzení – písemný závazek budoucího nabyvatele realizovaného společného zařízení, že bude provádět nezbytnou údržbu tohoto zařízení po dobu nejméně 5 let od data převedení dotace (konečné platby) na účet příjemce dotace – prostá kopie.
- 9) Dokumentace k zrealizovanému výběrovému/zadávacímu řízení včetně smlouvy podepsané s dodavatelem, dle Seznamu dokumentace z výběrového/zadávacího řízení, který je k dispozici na internetových stránkách www.eagri.cz/prv a www.szif.cz Po celou dobu administrace je SZIF oprávněn provádět kontroly, zvláště v případě mimořádně objemné dokumentace s velkým počtem nevítežných nabídek je SZIF oprávněn k provedení kontroly dokumentace na místě u příjemce dotace. Zároveň se připouští nad rámec Seznamu dokumentace z výběrového/zadávacího řízení předložení na RO SZIF pouze vítězné nabídky a ponechání nevítežných nabídek v archivu příjemce dotace s tím, že žadatel musí splnit podmínku Pravidel a archivovat dokumentaci ze zadávacího řízení po dobu 10 let.

b) Nepovinné přílohy předkládané při podání Žádosti o dotaci

Záměr a) geodetické práce

- 1) Potvrzení vydané obcí nebo obcemi, které se nachází v projektem dotčeném katastrálním území, že mají schválený územní plán – prostá kopie.

Záměr b) realizace plánů společných zařízení

- 1) Potvrzení vydané svazkem obcí, mikroregionem nebo místní akční skupinou, že projekt patří mezi priority dle platné a schválené rozvojové strategie. V dokumentu musí být uveden odkaz na konkrétní dokument, ze kterého je toto zřejmé – prostá kopie.
- 2) Potvrzení vodoprávního úřadu, že vodohospodářská nebo protipovodňová opatření realizovaná v rámci projektu alespoň částečně zasahují do záplavového území dle zákona č. 254/2001 Sb., o vodách a o změně některých zákonů (vodní zákon) – prostá kopie.
- 3) Mapa, ze které je patrná návaznost polních cest nebo prvků ÚSES, realizovaných v rámci projektu, na obdobné již existující prvky společných zařízení v tomtéž nebo sousedních katastrálních územích – prostá kopie.

c) Povinné přílohy předkládané při podání Žádosti o platbu

- 1) Doklad o vedení (popř. zřízení) bankovního účtu ve vlastnictví příjemce dotace, na který bude příjemci proplacena dotace – prostá kopie; D jinak C. Pokud příjemce dotace doklad již předložil v rámci jiné Žádosti o platbu a číslo účtu zůstává stejné, doklad se nepředkládá.
- 2) Účetní/daňové doklady související s realizací projektu (faktury) – prostá kopie; D jinak K.
- 3) Doklad o uhrazení závazku dodavateli (např. výpis z bankovního účtu, potvrzení o provedení platby) – prostá kopie; D jinak K.
- 4) V případě zahrnutí stavebních prací do celkových výdajů, na které může být poskytnuta dotace – soupis stavebních prací s výkazem výměr a položkový rozpočet – prostá kopie; D jinak K.

- 5) V případě zahrnutí stavebních prací do celkových výdajů, ze kterých je stanovena dotace, kolaudační souhlas nebo oznámení stavebnímu úřadu o užívání stavby podle zákona č. 183/2006 Sb., o územním plánování a stavebním řádu (stavební zákon), ve znění pozdějších předpisů, – prostá kopie; D jinak C.
- 6) Soupisky účetních/daňových dokladů k výdajům, ze kterých je stanovena dotace – originál je součástí elektronické Žádosti o platbu; D jinak C.
- 7) Cenový marketing v případě, kde předpokládaná hodnota zakázky nepřesáhne 400 000,-Kč bez DPH; D jinak K.
- 8) Dodatek/dodatky ke smlouvě s dodavatelem na zakázky projektu (v případě, že byly s dodavatelem uzavřeny) – originál či úředně ověřená kopie; D jinak K.

9. Seznam příloh Pravidel

- 1) Mapa regionů NUTS 2 a adresy regionálních odborů SZIF pro příjem Žádostí
- 2) Tabulky finančních oprav pro chybně provedené zadávací nebo výběrové řízení
- 3) Preferenční kritéria
- 4) Číselník výdajů, na které může být poskytnuta dotace
- 5) Seznam poboček krajských pozemkových úřadů vč. vymezení územní působnosti
- 6) Stanovisko MŽP k poskytnutí dotace z Programu rozvoje venkova
- 7) Mapa oblastí ohrožených zemědělským suchem

10. Závěrečná ustanovení

- a) V případě potřeby může MZe jako Řídící orgán PRV po projednání se SZIF provést kdykoli zpřesnění nebo změnu těchto Pravidel
- b) Změny Pravidel budou vždy zveřejněny na internetových stránkách www.eagri.cz/prv a www.szif.cz.

11. Platnost a účinnost

Tato Pravidla nabývají platnosti a účinnosti dnem schválení a podpisu ministra zemědělství.

V Praze dne

2016

Ing. Marian Jurečka
ministr zemědělství

Příloha 1

Mapa regionů NUTS 2



Adresa Centrálního pracoviště Státního zemědělského intervenčního fondu

Ve Smečkách 33, 110 00 Praha 1

Adresy regionálních odborů Státního zemědělského intervenčního fondu

| NUTS 2 | Název RO SZIF | Adresa |
|-----------------|-----------------------|--|
| Střední Čechy | Praha a Střední Čechy | Slezská 7, 120 56 Praha 2 |
| Jihozápad | České Budějovice | Rudolfovská 80, 370 21 České Budějovice |
| Severozápad | Ústí nad Labem | Masarykova 19/275, 400 01 Ústí nad Labem |
| Severovýchod | Hradec Králové | Ulrichovo náměstí 810, 500 02 Hradec Králové |
| Jihovýchod | Brno | Kotlářská 53, 602 00 Brno |
| Střední Morava | Olomouc | Blanická 1, 772 00 Olomouc |
| Moravskoslezsko | Opava | Krnovská 2861/69, 746 01 Opava - Předměstí |

Jednotná doba pro příjem žádostí projektových opatření Programu rozvoje venkova platná pro všechna RO SZIF.

| | Pracovní doba |
|-----------------|---------------|
| pondělí, středa | 7:30 – 16:30 |
| úterý, čtvrtek | 7:30 – 15:00 |
| pátek | 7:30 – 13:00 |

Příloha 2

Tabulky finančních oprav pro chybně provedené zadávací nebo výběrové řízení

a) Oznámení o zakázce a zadávací podmínky

| Č. | Typ porušení | Popis porušení | Sazba finanční opravy |
|----|---|---|---|
| 1. | Neuveřejnění nebo neodeslání oznámení výběrového řízení | Zakázka byla zadána, aniž by bylo uveřejněno nebo odesláno oznámení výběrového řízení dle bodu 3.2.1 Příručky pro zadávání veřejných zakázek. | 100 % nebo min. 25 % pokud byla dodržena určitá míra uveřejnění |
| 2. | Umělé rozdělení předmětu zakázky | Předmět zakázky je rozdělen tak, aby došlo ke snížení předpokládané hodnoty pod limity stanovené v Příručce pro zadávání veřejných zakázek a jeho zadání v mírnějším režimu, než je stanoven pro předmět zakázky před jejím rozdělením. | 100 % nebo min. 25 % pokud byla dodržena určitá míra uveřejnění |
| 3. | Nedodržení minimální délky lhůty pro podání nabídek | Lhůty pro podání nabídek byly nižší než lhůty uvedené v bodu 3.3.2 Příručky pro zadávání veřejných zakázek. | min. 25 %, pokud je délka lhůty kratší alespoň o 50 % její délky stanovené Příručkou pro zadávání veřejných zakázek min. 10 %, pokud je délka lhůty kratší alespoň o 30 % její délky stanovené Příručkou pro zadávání veřejných zakázek, 2 - 5 %, v případě jiného zkrácení lhůty pro podání nabídek |
| 4. | Nedostatečná doba k opatření zadávací dokumentace | Doba k tomu, aby si dodavatelé opatřili zadávací dokumentaci, je příliš krátká, a vytváří tak neodůvodněnou překážku pro otevření veřejné zakázky hospodářské soutěži. | min. 25 %, je-li doba, do kdy si dodavatelé musí opatřit zadávací dokumentaci, kratší než 50 % lhůty pro doručení nabídek min. 10 %, je-li doba, do kdy si dodavatelé musí opatřit zadávací dokumentaci, kratší než 60 % lhůty pro doručení nabídek min. 5 %, je-li doba, do kdy si dodavatelé musí opatřit zadávací dokumentaci kratší než 80 % lhůty pro doručení nabídek |
| 5. | Neuveřejnění informací o prodloužení lhůty pro podání nabídek | Došlo k prodloužení lhůty pro podání nabídek, ale toto prodloužení nebylo uveřejněno stejným způsobem, jakým bylo zahájeno výběrové řízení. | min. 10 % nebo min. 5 % s ohledem na závažnost porušení |

| | | | |
|-----|---|--|--|
| 6. | Neuvedení hodnotících kritérií v zadávacích podmínkách | Hodnotící kritéria, případně jejich podrobná specifikace nejsou uvedeny v zadávacích podmínkách. | min. 25 % pokud hodnotící kritéria nebyla uvedena nebo min. 10 % pokud chyběla pouze některá hodnotící kritéria nebo 5 % pokud byla uvedena všechna hodnotící kritéria v zadávacích podmínkách, ale nebyla dostatečně podrobně popsána |
| 7. | Diskriminační kvalifikační požadavky | Stanovení diskriminačních kvalifikačních požadavků. Například: - Povinnost mít provozovnu nebo zástupce v dané zemi nebo regionu; - Povinnost uchazečů, mít zkušenosti v dané zemi nebo regionu; Stanovení kvalifikačních předpokladů, které neodpovídají předmětu zadávané veřejné zakázky. | min. 25 % nebo min. 10 % nebo 5 % s ohledem na závažnost |
| 8. | Hodnotící kritéria stanovená v rozporu se zásadami bodu 3.2.1 písm. f) a g) | Stanovení hodnotících kritérií, která nevyjadřují vztah užitné hodnoty a ceny. | min. 25 % nebo min. 10 % nebo 5 % s ohledem na závažnost porušení |
| 9. | Diskriminační vymezení předmětu zakázky | Předmět zakázky je v zadávacích podmínkách vymezen příliš konkrétně, tak že není zajištěn rovný přístup k jednotlivým dodavatelům, resp. někteří dodavatelé jsou takto vymezeným předmětem zakázky zvýhodněni. | min. 25 % nebo min. 10 % nebo 5 % s ohledem na závažnost porušení |
| 10. | Nedostatečné vymezení předmětu zakázky | Předmět zakázky je v zadávacích podmínkách vymezen nedostatečně, tak že zadávací podmínky neobsahují veškeré informace podstatné pro zpracování nabídky. | min. 10 % nebo min. 5 % s ohledem na závažnost porušení |

b) Posouzení a hodnocení nabídek

| Č. | Typ porušení | Popis porušení | Sazba finanční opravy |
|-----|---|---|---|
| 11. | Změna kvalifikačních požadavků po otevření obálek s nabídkami | Kvalifikační požadavky byly změněny ve fázi posouzení kvalifikace, což má vliv na splnění kvalifikace jednotlivými dodavateli (nesplnění kvalifikace dodavateli, kteří by ji dle zadávacích podmínek splňovali nebo splnění kvalifikace dodavateli, kteří by ji dle zadávacích podmínek | min. 25 % nebo min. 10 % nebo 5 % s ohledem na závažnost porušení |

| | | | |
|-----|---|--|---|
| | | nesplňovali). | |
| 12. | Hodnocení nabídek podle jiných hodnotících kritérií, než byla uvedena v zadávacích podmínkách | Při hodnocení nabídek byla použita jiná hodnotící kritéria (případně sub-kritéria nebo jejich váhy), než byla uvedena v zadávacích podmínkách a tato skutečnost měla vliv na výběr nejvhodnější nabídky. | min. 25 % nebo min. 10 % nebo 5 % s ohledem na závažnost porušení |
| 13. | Netransparentní posouzení a/nebo hodnocení nabídek | Protokol o posouzení a hodnocení nabídek neexistuje nebo neobsahuje všechny náležitosti vyžadované v této Příručce. | min. 25 % nebo min. 10 % nebo 5 % s ohledem na závažnost porušení |
| 14. | Podstatná změna zadávacích podmínek | Zadavatel v rámci jednání o nabídkách podstatně změní zadávací podmínky. | min. 25 % nebo min. 10 % nebo 5 % s ohledem na závažnost porušení |
| 15. | Zvýhodnění některého dodavatele nebo některých dodavatelů | V průběhu lhůty pro podání nabídek nebo při jednání s dodavateli jsou některému dodavateli nebo některým dodavatelům poskytnuty informace, které nejsou poskytnuty jiným, případně je některý dodavatel nebo někteří dodavatelé jiným způsobem zvýhodnění a tyto skutečnosti mají vliv/mohou mít vliv na výběr nejvhodnější nabídky. | min. 25 % nebo min. 10 % nebo 5 % s ohledem na závažnost porušení |
| 16. | Změna nabídky během hodnocení | Zadavatel umožní uchazeči/zájemci, aby upravil svou nabídku během hodnocení nabídek. | min. 25 % nebo min. 10 % nebo 5 % s ohledem na závažnost porušení |
| 17. | Odmítnutí nabídek s mimořádně nízkými nabídkovými cenami | Nabídková cena se zdá být mimořádně nízká v poměru k výrobkům, stavebním pracím nebo službám, zadavatel však tyto nabídky vyřadí, aniž by nejdříve písemně požádal o upřesnění základních prvků nabídky, které považuje za důležité. | min. 25 % |
| 18. | Střet zájmů | Zadání zakázky v rozporu s bodem 4.4.2 Příručky pro zadávání veřejných zakázek. | 100 % |

c) Plnění zakázky

| Č. | Typ porušení | Popis porušení | Sazba finanční opravy |
|-----|---|---|---|
| 19. | Podstatná změna smlouvy na plnění zakázky | Podstatná změna smlouvy na plnění zakázky (definována v bodě 4.4.4 Příručky pro zadávání veřejných zakázek), která by mohla mít vliv na výběr nejvhodnější nabídky. | 100 % z hodnoty dodatečných zakázek vyplývajících z podstatné změny smlouvy a min. 25 % ze smluvní ceny původní zakázky |
| 20. | Snížení rozsahu smlouvy na plnění zakázky | Snížení rozsahu smlouvy na plnění zakázky (definována v bodě 4.4.4 Příručky pro zadávání veřejných zakázek), které by mohlo mít vliv na výběr nejvhodnější nabídky. | min. 25 % ze smluvní ceny po jejím snížení |
| 21. | Zadání dodatečných stavebních prací / služeb / dodávek bez splnění podmínek dle Příručky pro zadávání veřejných zakázek | Původní zakázka byla zadána v souladu s Příručkou pro zadávání veřejných zakázek, ale dodatečné zakázky byly zadány bez splnění podmínek dle Příručky pro zadávání veřejných zakázek. | 100 % z hodnoty dodatečných zakázek min. 25 % v případě, kdy dodatečné zakázky nepřekročí 50% hodnoty původní zakázky |
| 22. | Zadání dodatečných stavebních prací nebo služeb ve vyšším rozsahu než 50% původní zakázky | Původní zakázka byla zadána v souladu s Příručkou pro zadávání veřejných zakázek, ale dodatečné stavební práce nebo služby byly zadány v objemu vyšším než 50% původní zakázky. | 100 % z částky přesahující 50 % ceny původní zakázky |

d) Jiné porušení

| | | | |
|-----|------------------------------|---|---|
| 23. | Jiné porušení výše neuvedené | Jiné porušení Příručky pro zadávání veřejných zakázek výše neuvedené, které mělo nebo mohlo mít vliv na výběr nejvhodnější nabídky. | min. 25 % nebo min. 10 % nebo 5 % s ohledem na závažnost porušení |
|-----|------------------------------|---|---|

Příloha 3

Preferenční kritéria

Preferenční kritéria jsou závazná a jakékoliv nesplnění podmínek preferenčních kritérií nebo předložení nepravdivých či neúplných údajů pro hodnocení preferenčních kritérií se posuzuje jako nedodržení podmínek dotace; C

Preferenční kritéria mají hodnotící charakter.

Podmínky preferenčních kritérií musí být splněny ve všech projektem dotčených katastrálních územích. Výjimku tvoří pouze případy, kdy se projekt převážnou většinou plochy nachází v jednom katastrálním území a na sousední katastrální území zasahuje jen okrajově (např. z důvodu napojení prvků společných zařízení na hranici dvou katastrálních území apod.). Splnění podmínek preferenčních kritérií se v okrajově zasažených územích nehodnotí – platí pro oba záměry.

Záměr a) geodetické práce

| Pořadí | Kritérium | Možný bodový zisk |
|--------|---|-------------------|
| 1. | Návrh pozemkových úprav je schválen alespoň v jednom sousedním katastrálním území. | 20 |
| | Body jsou uděleny na základě potvrzení pobočky SPÚ, které je součástí formuláře Žádosti o dotaci, že alespoň v jednom katastrálním území sousedícím s katastrálním územím, ve kterém je projekt realizován, je ke dni zaregistrování Žádosti o dotaci vydáno Rozhodnutí o schválení návrhu KoPÚ dle zák. č. 139/2002 Sb., příp. zák. č. 284/1991 Sb. | |
| 2. | Obec/obce, které se nachází v projektem dotčeném katastrálním území, mají schválený územní plán. | 40 |
| | Body jsou uděleny na základě nepovinné přílohy uvedené pro záměr a) pod bodem 1) v kap. 8 specifické části těchto Pravidel. Kontrola bodování se provádí dle přílohy Doklad vydaný obcí, že pro dané k.ú. je schválený územní plán obce. | |
| 3. | V dotčeném katastrálním území byla provedena od roku 1990 aktualizace BPEJ na ploše více než 80 % ZPF v k.ú. | 20 |
| | Body jsou uděleny na základě potvrzení pobočky SPÚ, které je součástí formuláře Žádosti o dotaci, že v dotčeném k.ú. byla provedena od roku 1990 aktualizace BPEJ na ploše více než 80 % ZPF v k.ú. | |
| 4. | Pozemková úprava byla zahájena na základě požadavků vlastníků nadpoloviční výměry pozemků v daném k.ú. (§ 6 odst. 3 zákona č. 139/2002 Sb., příp. zák. č. 284/1991 Sb.) | |
| | Body jsou uděleny pouze u projektů týkajících se zaměření území (žadatel ve výdajích, ze kterých je stanovena dotace, uplatňuje kód 002), na základě potvrzení pobočky SPÚ, které je součástí formuláře Žádosti o dotaci, že pozemková úprava byla zahájena na základě požadavků vlastníků nadpoloviční výměry pozemků v daném k.ú. | |
| 4.1 | – požadavky vlastníků na výměře větší než 50 % a zároveň menší než 75 % daného území | 30 |
| 4.2 | – požadavky vlastníků na výměře 75 % a více daného území | 40 |
| 5. | Existuje zájem vlastníků o vytyčení nově navržených pozemků ve smyslu § 12, odst. 2) zákona č. 139/2002 Sb. na více než 25 % výměry pozemků v obvodu pozemkových úprav | 40 |
| | Body jsou uděleny pouze u projektů týkajících se vytyčení pozemků (žadatel ve výdajích, ze kterých je stanovena dotace, uplatňuje kód 003), na základě potvrzení pobočky SPÚ, které je součástí formuláře Žádosti o dotaci, že existuje zájem vlastníků o vytyčení nově navržených pozemků ve smyslu § 12, odst. 2 zákona č. 139/2002 Sb. na více než 25 % výměry pozemků v obvodu pozemkových úprav. | |

Záměr b) realizace plánů společných zařízení

| Pořadí | Kritérium | Možný bodový zisk |
|--------|---|-------------------|
| 1. | <p>Realizace společných zařízení patří mezi priority dle platné a schválené rozvojové strategie obce nebo mikroregionu, do kterého spadá.</p> <p>Body jsou uděleny na základě potvrzení vydaného svazkem obcí, mikroregionem nebo místní akční skupinou, že projekt patří mezi priority dle platné a schválené rozvojové strategie. V dokumentu musí být uveden odkaz na konkrétní dokument, ze kterého je toto zřejmé. Jedná se o nepovinnou přílohu uvedenou pro záměr b) pod bodem 1) v kap. 8 specifické části těchto Pravidel.</p> | 10 |
| 2. | <p>Počet obyvatel v obci, na území které je projekt realizován, je menší než 2000.</p> <p>Pro určení počtu obyvatel je závazným dokumentem Počet obyvatel v obcích České republiky (kód 1301) k 1. 1. roku předcházejícímu rok podání Žádosti o dotaci dle ČSÚ (např. pokud bude Žádost o dotaci podána v roce 2016, závazný je číselník k 1. 1. 2015).</p> | 5 |
| 3. | Více než 50% výdajů, ze kterých je stanovena dotace, je vynaloženo na realizaci protipovodňových opatření sloužících k retenci a retardaci vody v povodí (podkódy způsobilých výdajů 003.04 - 003.07) | 30 |
| 4. | Více než 10% výdajů, ze kterých je stanovena dotace, je vynaloženo na realizaci protierozních opatření (kód výdajů 002 vč. všech podkódů). | 15 |
| 5. | Více než 30% výdajů, ze kterých je stanovena dotace, je vynaloženo na realizaci opatření pro omezení dopadu zemědělského sucha (kód výdajů 004 vč. všech podkódů) | |
| 5.1 | <p>Více než 30% výdajů, ze kterých je stanovena dotace, je vynaloženo na realizaci opatření pro omezení dopadu zemědělského sucha (kód výdajů 004 vč. všech podkódů) v katastrálním území s mimořádným rizikem ohrožení suchem.</p> <p>Mapa katastrálních území s mimořádným rizikem ohrožení suchem je uvedena v Příloze č. 7 specifické části těchto Pravidel. Seznam katastrálních území s mimořádným rizikem ohrožení suchem je z důvodu velkého rozsahu dat k dispozici na internetových stránkách MZe www.eagri.cz/prv a www.szif.cz.</p> | 20 |
| 5.2 | <p>Více než 30% výdajů, ze kterých je stanovena dotace, je vynaloženo na realizaci opatření pro omezení dopadu zemědělského sucha (kód výdajů 004 vč. všech podkódů) v katastrálním území s vysokým rizikem ohrožení suchem.</p> <p>Mapa katastrálních území s vysokým rizikem ohrožení suchem je uvedena v Příloze č. 7 specifické části těchto Pravidel. Seznam katastrálních území s vysokým rizikem ohrožení suchem je z důvodu velkého rozsahu dat k dispozici na internetových stránkách MZe www.eagri.cz/prv a www.szif.cz.</p> | 15 |
| 6. | Min. 10% výdajů, ze kterých je stanovena dotace, je vynaloženo na realizaci ekostabilizačních opatření v biochoře (kód výdajů 005 vč. všech podkódů), tj. projektem dojde ke zvýšení ekologické stability krajiny). | 5 |
| 7. | Návrh pozemkových úprav je schválen alespoň v jednom sousedním katastrálním území. | 10 |

| | | |
|-----|--|----|
| | Body jsou uděleny na základě potvrzení pobočky SPÚ, které je součástí formuláře Žádosti o dotaci, že alespoň v jednom katastrálním území sousedícím s katastrálním územím, ve kterém je projekt realizován, je ke dni zaregistrování Žádosti o dotaci vydáno Rozhodnutí o schválení návrhu KPÚ dle zák. č. 139/2002 Sb., příp. zák. č. 284/1991 Sb. | |
| 8. | <p>Více než 30% výdajů, ze kterých je stanovena dotace, se týká realizace vodohospodářských a protipovodňových opatření (realizace kódu výdajů 003 vč. všech podkódů), které se nachází v záplavovém území dle zákona č. 254/2001 Sb. o vodách a o změně některých zákonů (vodní zákon), ve znění pozdějších předpisů, nebo do něj alespoň částečně zasahuje.</p> <p>Body jsou uděleny na základě potvrzení vodoprávního úřadu, že vodohospodářská nebo protipovodňová opatření realizovaná v rámci projektu alespoň částečně zasahují do záplavového území dle zákona č. 254/2001 Sb., o vodách a o změně některých zákonů (vodní zákon). Jedná se o nepovinnou přílohu uvedenou pro záměr b) pod bodem 2) v kap. 8 specifické části těchto Pravidel.</p> | 20 |
| 9. | <p>Více než 20% výdajů, ze kterých je stanovena dotace, se týká realizace protierozních opatření (realizace kódu výdajů 002 včetně všech podkódů), která alespoň částečně zasahují na silně erozně ohrožené území.</p> <p>Body jsou uděleny na základě potvrzení pobočky SPÚ, které je součástí formuláře Žádosti o dotaci, že realizovaná protierozní opatření zasahují alespoň částečně na silně erozně ohrožené území (SEO dle vrstvy erozní ohroženosti půd ČR vodní erozí v LPIS).</p> | 20 |
| 10. | <p>V projektu dotčeném katastrálním územím doposud není realizováno žádné prioritní opatření z plánu společných zařízení.</p> <p>Body jsou uděleny na základě potvrzení pobočky SPÚ, že ke dni zaregistrování žádosti o dotaci v projektu dotčeném katastrálním území nebyla zahájena realizace žádného prioritního opatření z plánu společných zařízení (zahájením realizace se myslí zahájení stavebních prací).</p> | 5 |
| 11. | <p>Pokud jsou v rámci projektu realizovány polní cesty nebo prvky ÚSES, navazují na již existující obdobné prvky společných zařízení v tomtéž nebo sousedních katastrálních územích.</p> <p>Body jsou uděleny na základě potvrzení pobočky SPÚ, že polní cesty nebo prvky ÚSES realizované v rámci předkládaného projektu navazují na již existující (v terénu zrealizované) obdobné prvky společných zařízení v tomtéž nebo sousedních katastrálních územích.</p> <p>Součástí potvrzení je mapa, která bude obsahovat zakres stávajících a nově navržených prvků (realizovaných v rámci předkládaného projektu) z mapy musí být patrná jejich návaznost. Jedná se o nepovinnou přílohu uvedenou pro záměr b) pod bodem 3) v kap. 8 specifické části těchto Pravidel.</p> | 15 |
| 12. | Součástí projektu je realizace polní cesty (dle kódu výdajů 001) | 5 |

Příloha 4

Číselník výdajů, na které může být poskytnuta dotace

Záměr a) geodetické práce

| kód | Popis výdaje |
|-----|--|
| 001 | obnova a doplnění podrobného polohového bodového pole |
| 002 | zaměření skutečného stavu |
| 003 | vytyčení a zaměření lomových bodů hranic pozemků (týká se pozemků stávajících i nově navržených včetně pozemků pro společná zařízení, kromě pozemků ve vlastnictví státu, které nejsou určeny pro společná zařízení) |
| 004 | stabilizace lomových bodů pozemků (týká se pozemků stávajících i nově navržených včetně pozemků pro společná zařízení, kromě pozemků ve vlastnictví státu, které nejsou určeny pro společná zařízení) |
| 005 | vypracování geometrických plánů |

Záměr b) realizace plánů společných zařízení

| kód | Popis výdaje | | |
|-----|---|--------|---|
| 001 | Polní cesta vč. doprovodných objektů (vyjma cestních příkopů) | 001.01 | Polní cesta hlavní |
| | | 001.02 | Polní cesta vedlejší |
| | | 001.03 | Polní cesta doplňková |
| 002 | Protierozní opatření | 002.01 | Ochranné zatravnění nebo zalesnění na ploše |
| | | 002.02 | Zatravněné zasakovací pásy, spádnice, údolnice nebo zasakovací lesní pásy, travnatá cesta |
| | | 002.03 | Větrolamy |
| | | 002.04 | Terasy |
| | | 002.05 | Protierozní meze, příkopy (záchytné, svodné, cestní), průlehy (sběrné, svodné), hrázky |
| | | 002.06 | Protierozní nádrže, tzv. poldry |
| | | 002.07 | Sanace strží a výmolů (jedná se o protierozní opatření) |
| 003 | Vodohospodářská a protipovodňová opatření | 003.01 | Ochranné zatravnění zdrojových lokalit (infiltrační zóny) a ochranných pásů a sedimentačních pásů podél toků a nádrží |
| | | 003.02 | Cestní, sběrné a svodné příkopy a svodné průlehy |
| | | 003.03 | Záchytné příkopy a průlehy/meze s retenčním prostorem |
| | | 003.04 | Ochranné nádrže s retenčním prostorem (ochrana před povodněmi) |
| | | 003.05 | Úpravy toků (vodohosp., revitaliz.) |
| | | 003.06 | Inundační hráze malých toků |
| | | 003.07 | Odvodňovací a zatrubněné příkopy (vč. |

| | | | |
|------------|---|--------|--|
| | | | silničních) |
| 004 | Opatření pro omezení dopadu zemědělského sucha | 004.01 | Nádrže se stálým nadržáním (zásobní funkce) |
| | | 004.02 | Mokřady |
| 005 | Ekostabilizační opatření | 005.01 | Biocentra lučních ekosystémů ÚSES |
| | | 005.02 | Biocentra a interakční prvky ÚSES i mimo ÚSES |
| | | 005.03 | Biokoridory a liniové prvky ÚSES i mimo ÚSES |
| | | 005.04 | Obnovení biotopu na závad. odvodnění |
| | | 005.05 | Malá nádrž napájená z odvod. systémů |
| 006 | Ostatní společná zařízení ⁶ | 006.01 | Ostatní společná zařízení |
| 007 | <u>Výdaje na projekční a průzkumné práce a inženýrskou činnost vynaložené během realizace projektu*</u> | 007.01 | <u>Výdaje na projekční a průzkumné práce a inženýrskou činnost vynaložené během realizace projektu</u> |

* **Pozn.:** Výdaje na projekční a průzkumné práce a inženýrskou činnost během realizace projektu mohou být uplatněny maximálně do výše 20% výdajů, ze kterých je stanovena dotace. Mezi tyto výdaje patří:

- vypracování plánu BOZP a koordinace BOZP na staveništi
- výkon autorského dozoru projektanta,
- výkon technického dozoru investora,
- záchranné biologické přenosy,
- záchranné archeologické výzkumy,
- vypracování projektové dokumentace (vč. dokumentace zpracovávané po dokončení stavby, nezbytné pro získání kolaudačního souhlasu),
- stavebně geologický, hydrogeologický a/nebo inženýrsko-geologický průzkum,
- stavebně technický nebo stavebně historický průzkum stávajících stavebních konstrukcí,
- průzkum geodetických a mapových (či GIS) podkladů,
- průzkum existence inženýrských sítí a jejich ochranných (a bezpečnostních) pásem,
- průzkumné práce nařízené orgánem státní správy (biologické hodnocení, žádost o vynětí ze zemědělského půdního fondu, posuzování vlivů na životní prostředí, dendrologický průzkum a další průzkumy podle právních předpisů)
- zpracování rozpočtů,
- zeměměřické výkony (geodetické práce)

⁶ Do kódu 006 mohou být zařazena pouze společná zařízení neuvedená v kódech 001-005

Příloha 5

Seznam poboček krajských pozemkových úřadů vč. vymezení územní působnosti

| Kraj | Pobočka KPÚ dle zákona o SPÚ (zák. č. 503/2012 Sb.) | Adresa pobočky KPÚ | Okres (Pozemkový úřad do 31. 12. 2012) |
|-------------------------------------|--|--|--|
| Středočeský kraj a Praha | Benešov | Žižkova 360, 256 01 Benešov | Benešov |
| | Beroun | Pod Hájem 324, 267 01 Králův Dvůr | Beroun |
| | Kladno | Kubelíkova 2797, 272 01 Kladno | Praha |
| | | | Kladno |
| | | | Praha-západ |
| | Kolín | Karlovo náměstí 45, 280 30 Kolín | Kolín |
| | Kutná Hora | Benešova 97, 284 01 Kutná Hora | Kutná Hora |
| | Mělník | Bezručova 109, 276 01 Mělník | Mělník |
| | Mladá Boleslav | Bělská 151, 293 01 Mladá Boleslav | Mladá Boleslav |
| | Nymburk | Soudní 17, 288 00 Nymburk | Nymburk |
| | | | Praha-východ |
| | Příbram | Poštovní 4, 261 01 Příbram | Příbram |
| | Rakovník | Lubenská 2250, 269 01 Rakovník | Rakovník |
| Jihočeský kraj | České Budějovice | Rudolfovska 493/80, 370 01 České Budějovice | České Budějovice |
| | Český Krumlov | Plešivec 287, 381 01 Český Krumlov | Český Krumlov |
| | Jindřichův Hradec | Pravdova 837/II., 377 01 Jindřichův Hradec | Jindřichův Hradec |
| | Písek | Nádražní 1988, 397 01 Písek | Písek |
| | Prachatice | Vodňanská 329, 383 11 Prachatice | Prachatice |
| | Strakonice | Palackého nám. 1090, 386 01 Strakonice | Strakonice |
| | Tábor | Husovo náměstí 2938, 390 02 Tábor | Tábor |
| Karlovarský kraj | Cheb | Evropská 1605/8, 350 02 Cheb | Cheb |
| | Karlovy Vary | Závodu míru 725/16, 360 17 Karlovy Vary | Karlovy Vary |
| | | | Sokolov |
| Plzeňský kraj | Domažlice | Haltravská 438, 344 37 Domažlice | Domažlice |
| | Klatovy | Čapkova 127/V., 339 01 Klatovy | Klatovy |
| | Plzeň | Nerudova 35, 301 00 Plzeň | Plzeň |
| | | | Plzeň-jih |

| | | | |
|-----------------------------|---------------------|--|---------------------|
| | | | Plzeň-sever |
| | | | Rokycany |
| | Tachov | T.G. Masaryka 1326, 347 01 Tachov | Tachov |
| Liberecký kraj | Česká Lípa | Dubická 2362,470 01 Česká Lípa | Česká Lípa |
| | Liberec | U Nisy 745/6a, 460 07 Liberec | Jablonec nad Nisou |
| | | | Liberec |
| | Semily | Bítouchovská 1, 513 01 Semily | Semily |
| Ústecký kraj | Děčín | 28. října, 979/19, 405 01 Děčín | Děčín |
| | Chomutov | Jiráskova 2528, 430 03 Chomutov | Chomutov |
| | | | Most |
| | Litoměřice | Velká Krajská 1, 412 01 Litoměřice | Litoměřice |
| | Louny | Pražská 765, 440 01 Louny | Louny |
| | Teplice | Masarykova 66, 415 01 Teplice | Teplice |
| | | | Ústí nad Labem |
| Královéhradecký kraj | Hradec Králové | Haškova 357, 500 02 Hradec Králové | Hradec Králové |
| | Jičín | Havlíčková 56, 506 14 Jičín | Jičín |
| | Náchod | Palachova 1303, 547 01 Náchod | Náchod |
| | Rychnov nad Kněžnou | Jiráskova 1320, 516 01 Rychnov n. Kněžnou | Rychnov nad Kněžnou |
| | Trutnov | Horská 5, 541 01 Trutnov | Trutnov |
| Pardubický kraj | Chrudim | Poděbradova 909, 537 01 Chrudim | Chrudim |
| | Pardubice | B. Němcové 530 02, Pardubice | Pardubice |
| | Svitavy | Milady Horákové 10, 568 02 Svítavy | Svitavy |
| | Ústí nad Orlicí | Tvardkova 1191, 562 01 Ústí nad Orlicí | Ústí nad Orlicí |
| Jihomoravský kraj | Blansko | Poříčí 18, 678 42 Blansko | Blansko |
| | Brno | Kotlářská 53, 602 00 Brno | Brno |
| | | | Brno-venkov |
| | Břeclav | nám. T.G. Masaryka 2957/9a, 690 02 Břeclav | Břeclav |
| | Hodonín | Bratislavská 1/6, 695 01 Hodonín | Hodonín |
| | Vyškov | Palánek 250/1, 682 01 Vyškov | Vyškov |
| | Znojmo | nám. Armády 1213/8, 669 02 Znojmo | Znojmo |
| Zlínský kraj | Kroměříž | Riegrovo nám. 3228/22, 767 01 Kroměříž | Kroměříž |
| | Uherské Hradiště | Protzkarova 1180, 686 01 Uherské Hradiště | Uherské Hradiště |
| | Vsetín | Družstevní 1602, 755 01 Vsetín | Vsetín |
| | Zlín | Zarámí 88, 760 41 Zlín | Zlín |

| | | | |
|-----------------------------|------------------|---|------------------|
| Vysočina | Havlíčkův Brod | Smetanovo nám. 279, 580 02 Havlíčkův Brod | Havlíčkův Brod |
| | Jihlava | Fritzova 4260/ 4, 586 01 Jihlava | Jihlava |
| | Pelhřimov | U Stínadel 1317, 393 01 Pelhřimov | Pelhřimov |
| | Třebíč | Bráfova 1, 674 01 Třebíč | Třebíč |
| | Žďár nad Sázavou | Strojírenská 1317, 591 01 Žďár nad Sázavou | Žďár nad Sázavou |
| Olomoucký kraj | Jeseník | Lipovská 125, 790 01 Jeseník | Jeseník |
| | Olomouc | Jeremenkova 1263/17, 779 00 Olomouc, Hodolany | Olomouc |
| | Prostějov | Aloise Krále 4, 796 01 Prostějov | Prostějov |
| | Přerov | Wurmova 2, 750 02 Přerov | Přerov |
| | Šumperk | Nemocniční 53, 787 01 Šumperk | Šumperk |
| Moravskoslezský kraj | Bruntál | Partyzánská 7, 792 01 Bruntál | Bruntál |
| | Frýdek Místek | 4. května 217, 738 01 Frýdek Místek | Frýdek Místek |
| | Nový Jičín | Husova 2003/13 741 11 Nový Jičín | Nový Jičín |
| | Opava | Krnovská 2861/69, 746 01 Opava | Karviná |
| | | | Opava |
| | | | Ostrava |

Příloha 6

Stanovisko MŽP k poskytnutí dotace z Programu rozvoje venkova, které vydává níže uvedená správa NP nebo regionální pracoviště AOPK ČR

Pracoviště:

Operace: **4.3.1 – „Pozemkové úpravy“**

Žadatel:

Název záměru:

Otázky:

1. Je záměr v rozporu se základními nebo bližšími ochrannými podmínkami ZCHÚ a/nebo má negativní vliv na předmět ochrany ZCHÚ nebo území soustavy NATURA 2000?

ANO/NE*

2. Může mít realizace záměru negativní dopad na populace nebo biotop s výskytem zvláště chráněných druhů rostlin nebo živočichů a druhů uvedených v Červených seznamech ČR v kategoriích A a C1, C2, C3 (CR, EN, VU)?

ANO/NE*

3. Může mít realizace záměru výrazný negativní dopad na zvláště cenné*** přírodní biotopy****?

ANO/NE*

4. Může mít realizace záměru negativní vliv na ekostabilizační funkce krajiny?

ANO/NE*

Odůvodnění (v případě Vaší odpovědi "ANO" na kteroukoli z výše uvedených otázek odůvodněte Vaše stanovisko):

Z hlediska zájmů ochrany přírody a krajiny souhlasím/nesouhlasím* s podporou výše uvedeného záměru z Programu rozvoje venkova 2014 – 2020

Toto stanovisko je vydáno pouze pro potřeby poskytnutí finanční podpory z Programu rozvoje venkova a nenahrazuje povolení, souhlas, stanovisko nebo výjimku ze zákazu podle zákona č. 114/1992 Sb., o ochraně přírody a krajiny v platném znění.

V

dne

Razítko

jméno a podpis

* nehodící se škrtněte

** Vyhláška č. 395/1992 Sb., kterou se provádějí některá ustanovení zákona č. 114/1992 Sb., o ochraně přírody a krajiny, ve znění pozdějších předpisů

Grulich V. (2012): Red List of vascular plants of the Czech Republic: 3rd edition. – Preslia 84: 631–645. Farkač J., Král D. & Škorpík M. [eds.] (2005): Červený seznam ohrožených druhů České republiky. Bezobratlí. Agentura ochrany přírody a krajiny ČR, Praha, 760 pp.

Plesník J., Hanzal V., Brejšková L. [eds.] (2003): Červený seznam ohrožených druhů České republiky. Obratlovci. Agentura ochrany přírody a krajiny ČR, Praha, 184 pp.

*** zvláště cenné přírodní biotopy jsou takové, které mají vyšší zachovalost = A, B a vyšší reprezentativnost = A, viz. Guth J. (2003): Metodika mapování biotopů soustavy Natura 2000 a Smaragd. Agentura ochrany přírody a krajiny ČR, Praha.


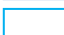
**** přírodní biotop - viz. Chytrý M., Kučera T., Kočí M., Grulich V., Lustyk P. [eds.] (2011): Katalog biotopů České republiky. Agentura ochr. přír. kraj. ČR Praha, 304 p. K.

Příloha 7

Mapa oblastí ohrožených zemědělským suchem

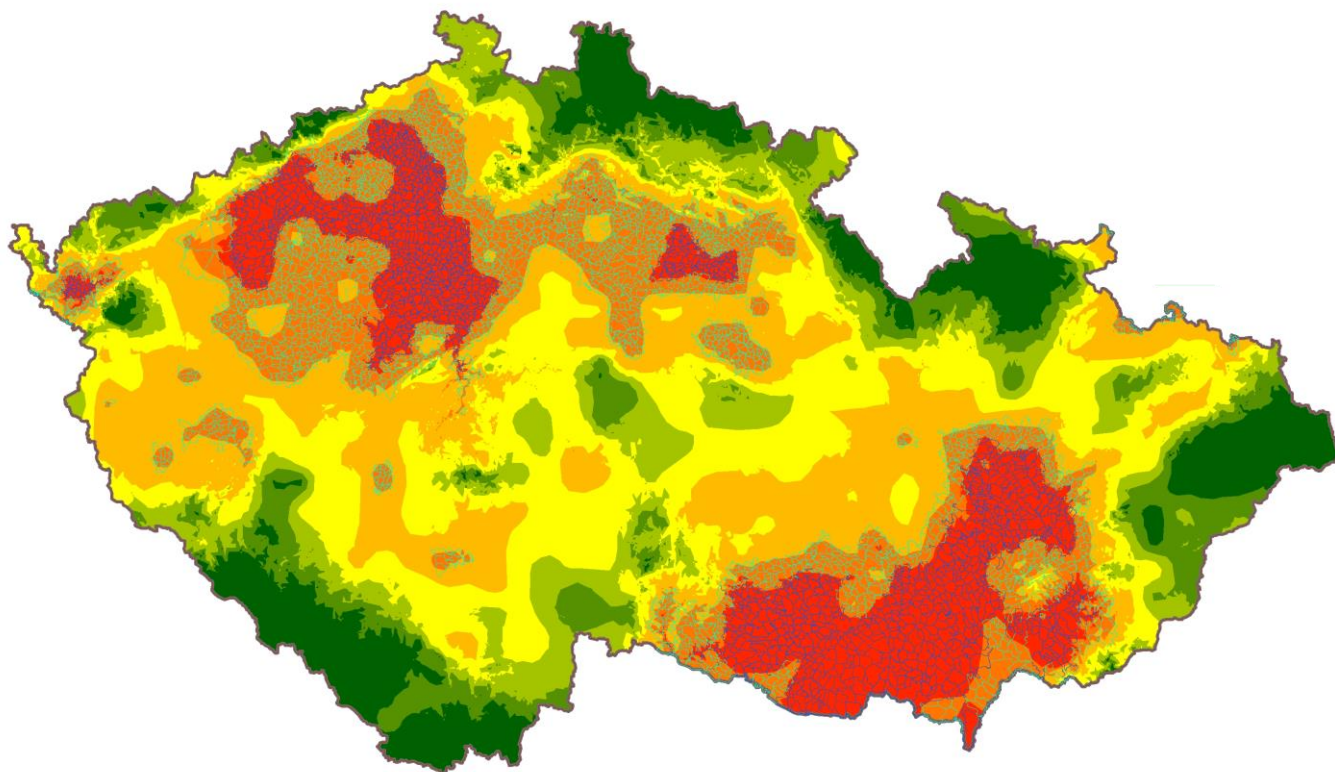
Legenda:

Katastrální území dle rizika ohrožení zemědělským suchem

-  s mimořádným rizikem ohrožení
-  s vysokým rizikem ohrožení

Oblasti dle rizika ohrožení zemědělským suchem

-  1 mimořádné
-  2 vysoké
-  3 středně vysoké
-  4 mírné
-  5 nízké
-  6 velmi nízké
-  7 bez ohrožení



Zdroj: ČHMÚ, podklad zpracovaný na základě zakázky pro MZe

Pozn.: Seznam katastrálních území ohrožených suchem váží se k výše uvedené mapě je z důvodu velkého rozsahu k dispozici na internetových stránkách MZE, www.eagri.cz/prv a www.szif.cz.